

MARKEDSDREVET DYREVELFÆRD

VIDENCENTER FOR DYREVELFÆRDS KONFERENCE

2. NOVEMBER 2011
FIRST HOTEL COPENHAGEN

FORORD

Velkommen til Videncenter for Dyrevelfærds (ViD) konference 2011 med temaet "Markedsdrevet dyrevelfærd".

Dyrevelfærd hos produktionsdyr er et emne, der i stigende grad optager den danske befolkning. Gennem de seneste år er forbrugerne blevet mere bevidste om, hvordan dyrene har haft det, når de køber animalske produkter. Blandt husdyrproducenterne er dyrevelfærd ligeledes kommet højt på dagsordenen. Ved at værdisætte dyrevelfærd og lade dyrevelfærd blive en faktor på fødevaremarkedet, vil det være muligt at skabe øget fokus på dyrenes vilkår. Forbrugeren vil med den rette viden kunne træffe et oplyst valg, og vælge at støtte en husdyrproduktion, som har gjort noget ekstra for dyrevelfærden. Samtidig vil producenten have mulighed for at afsætte sine dyrevelfærdsvenlige produkter til en merpris. På den måde kan vi være med til at skabe en farbar vej for markedsdrevet dyrevelfærd.

I Danmark har vi en dyrevelfærdslovgivning, som fastsætter en række minimumskrav til dyrevelfærden og sikrer et acceptabelt niveau af dyrevelfærd for vore husdyr. Med markedsdrevet dyrevelfærd har vi en ny måde at tænke forbedring af dyrevelfærd på, der rækker ud over lovgivningens minimumskrav. Markedsdrevet dyrevelfærd skal ikke erstatte lovgivningen, men kan som supplement til denne gøre det muligt at forbedre dyrevelfærden udover lovgivningens minimumskrav.

På konferencen vil markedsdrevet dyrevelfærd blive belyst fra forskellige vinkler. Fra forskningens verden skal vi høre om forbrugernes holdninger til dyrevelfærd. Muligheder for markedsføring af dyrevelfærd i Danmark vil dernæst blive belyst af en repræsentant fra FDB. Dagen vil ligeledes byde på et indlæg om nye strategier indenfor dyrevelfærd i EU med særlig fokus på balancen mellem lovgivning og markedsdrevne forbedringer. Derudover vil to svineproducenter fortælle om deres personlige motivation til at gøre noget ekstra for dyrevelfærden. Dagen slutter af med et indlæg fra en livsstilsekspert, som vil komme med et bud på, om der er udsigt til mere dyrevelfærd i danskernes indkøbskurve. I dette hæfte kan du finde beskrivelser af samtlige indlægsholderne og resumeer af deres oplæg.

"Markedsdrevet dyrevelfærd" har været et prioriteret område i Videncenter for Dyrevelfærds arbejde i løbet af 2011. ViD har siden 2010 igangsat 13 projekter i samarbejde med forskere fra Københavns Universitet og Aarhus Universitet. Projekternes formål og foreløbige resultater kan læses på de opsatte postere samt i dette hæfte. Tre af projekterne vil blive præsenteret mundtligt i løbet af dagen.

Jeg vil ønske alle en god og udbytterig dag.

På vegne af Videncenter for Dyrevelfærd,

Per Henriksen
Veterinærdirektør og formand for ViDs styregruppe

INDHOLDSFORTEGNELSE

PROGRAM	1
EKSTERNE INDLÆG	2
Citizen and consumer attitudes towards animal welfare in livestock production	3
Dyrevelfærd i dagligvarehandelen	4
Law versus market driven improvements to animal welfare – the EU perspective	5
Fremtidssikring af svineproduktionen med øget dyrevelfærd for øje	6
Er der plads til dyrevelfærd i indkøbsvognen?	7
IGANGSATTE PROJEKTER 2010 OG 2011 I VIDENCENTER FOR DYREVELFÆRD	8
Databaser – potentialer for dyrevelfærdsvurdering	9
Identifikation af so-besætninger med dyrevelfærdsproblemer på basis af eksisterende centrale databaser og data fra effektivitetskontrollen	10
Brug af rutinemæssigt indsamlede data fra klovbeskæring til vurdering af det generelle niveau af dyrevelfærd i malkekvægsbesætninger	11
Overfladetemperatur som velfærdsindikator hos svin	12
Trædepudesvidninger hos slagtekyllinger - et eksempel på strategier for bedre dyrevelfærd	13
Egenkontrol af dyrevelfærd	15
Sammenhængene mellem økonomi og dyrevelfærd på besætningsniveau	16
Velfærdsøkonomiske konsekvenser af halthed og trædepudesvidninger hos slagtekyllinger i Danmark	17
Validering samt kvalitets- og fremtidssikring af velfærdsregistreringer i svinebesætninger	18
Udsætterkørs velfærd og transportegnethed	19
Udpegning af svinebesætninger med anmærkninger ud fra en helhedsorienteret velfærdsvurdering	20
Halthed og lemmelidelser hos søer på friland	21
OM VIDENCENTER FOR DYREVELFÆRD	22

PROGRAM

09.00 – 10.00	Registrering, kaffe og brødsnacks
10.00 – 10.05	Velkomst <i>Per Henriksen, Veterinærdirektør</i>
10.05 – 10.15	Introduktion til dagen <i>Peter Sandøe, professor, Københavns Universitet, formand for Det Dyreetiske Råd</i>
10.15 – 10.45	Citizen and consumer attitudes towards animal welfare in livestock production <i>Wim Verbeke, professor, Ghent University, Belgien</i>
10.45 - 11.15	Dyrevelfærd i dagligvarehandelen <i>Thomas Roland, afdelingschef i FDB</i>
11.15 – 11.40	Kaffepause og posters
11.40 – 12.00	Tale ved Fødevareminister Mette Gjerskov
12.00 – 12.30	Law versus market driven improvements to animal welfare – the EU perspective <i>Judit Krommer, DG SANCO, Europa-Kommissionen</i>
12.30 – 12.45	Foreløbig opsamling og spørgsmål <i>Peter Sandøe, professor, Københavns Universitet, formand for Det Dyreetiske Råd</i>
12.45 – 13.40	Frokost
13.40 – 14.10	Fremtidssikring af svineproduktionen med øget dyrevelfærd for øje <i>Karsten og Daniel Pedersen, svineproducenter</i> Præsentation af udvalgte projekter i regi af Videncenter for Dyrevelfærd
14.10 – 14.30	Identifikation af so-besætninger med dyrevelfærdsproblemer på basis af eksisterende centrale databaser og data fra effektivitetskontrollen <i>Kristian Knage-Rasmussen, ph.d.-studerende, Institut for Husdyrvidenskab, Aarhus Universitet</i>
14.30 – 14.50	Trædepudesvidninger hos slagtekyllinger – et eksempel på strategier for bedre dyrevelfærd <i>Jesper Lassen, lektor, Fødevareøkonomisk Institut, Københavns Universitet</i>
14.50 – 15.10	Validering samt kvalitets- og fremtidssikring af velfærdsregistreringer i svinebesætninger <i>Nils Toft, lektor, Institut for Produktionsdyr og Heste, Københavns Universitet</i>
15.10– 15.40	Kaffepause og posters
15.40 – 16.25	Er der plads til dyrevelfærd i indkøbsvognen? <i>Anne Glad, livsstilseksper</i>
16.25 – 16.45	Opsamling på dagen <i>Peter Sandøe, professor, Københavns Universitet, formand for Det Dyreetiske Råd</i>
16.45 – 16.50	Tak for i dag og på gensyn <i>Per Henriksen, Veterinærdirektør</i>

EKSTERNE INDLÆG

VIDENCENTER FOR DYREVELFÆRDS KONFERENCE



Citizen and consumer attitudes towards animal welfare in livestock production

Wim Verbeke

BIOGRAPHY

Wim Verbeke is a Bio-science Engineer and a Master of Business Administration in Marketing Management. He has a Ph.D. in Applied Biological Sciences. He is currently professor in agro-food marketing and consumer behaviour, and chairman of the department of agricultural economics at Ghent University in Belgium. In this position, he makes use of his combined background in natural and social sciences for studying food consumer science, more specifically consumer perception and acceptance of production practices, technologies and products in agriculture and food. Wim Verbeke's research team is a partner in several European and national research projects dealing with agriculture and food consumer issues.



ABSTRACT

This contribution will first introduce the role and potential of animal welfare as a product quality attribute in shaping consumers' food quality expectations and satisfaction. Second, it will present stakeholder perspectives and a citizen/consumer-driven definition of the concept of animal welfare in livestock farming based on research performed in Belgium. Third, specific cases will be presented and discussed. These will deal with the often perceived gap between individuals' attitudes as citizens versus their behavioural responses as consumers based. Empirical data will be presented from a national study on sustainable dairy consumption and from a European cross-cultural study on pork consumption (Q-PorkChains). Finally, the presentation will share experiences from the citizen-consumer perspective related to piglet castration and its more welfare-friendly alternatives as a concrete animal welfare issue in European pig production.

Dyrevelfærd i dagligvarehandelen

Thomas Roland

BIOGRAFI

Thomas Roland er afdelingschef for ansvarlighed i FDB og har ansvaret for FDB's udviklingsprojekter inden for sundhed, klima, miljø og etisk handel. Thomas har tidligere været bl.a. landbrugspolitisk medarbejder i Forbrugerrådet. Thomas er næstformand i bestyrelsen for Fonden for Økologisk Landbrug og har været medlem af bl.a. Det Økologiske Fødevareråd.



RESUMÉ

Thomas Roland vil præsentere en ny forbrugerundersøgelse om holdninger til dyrevelfærd og dyrevelfærd som valgkriterium i dagligvareindkøbet. Præsentationen rummer også udviklinger i salgstal for udvalgte varegrupper inden for kød, fjerkræ, mælk og æg.

Danske forbrugere finder god dyrevelfærd vigtigt – men deres holdninger afspejles ikke tydeligt i salgstallene. Dyrevelfærd er kun for få udvalgte varegrupper et primært valgkriterium for danske forbrugere. For de fleste varegrupper – og forbrugere – er god dyrevelfærd et entré-kriterium. Altså en værdi, man forventer varerne rummer, men som ikke i sig selv giver anledning til store ændringer i forbrugspraksis.

Det er tydeligt, at forbrugerne er påvirkelige af aktuelle mediehistorier, hvor der fokuseres på decideret vanrøgt af dyr, men deres adfærdsændringer ser kun i lav grad ud til at være permanente.

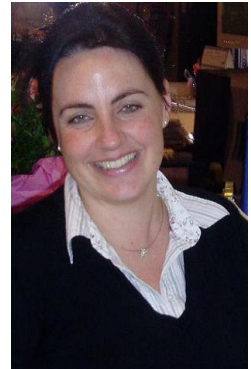
Det er karakteristisk for danske forbrugere, at deres opfattelse af dyrevelfærd ligner deres opfattelse af "menneskevelværd". Der er derfor en modsætning mellem de definitioner af dyrevelfærd, som anvendes i produktionssektorerne og de værdier, forbrugerne læser ind i varerne. Denne diskrepans rummer både muligheder og risici for en fremtidig markedsdrevet forbedring af dyrevelfærden.

Law versus market driven improvements to animal welfare – the EU perspective

Andrea Gavinelli & Judit Krommer (presenter)

BIOGRAPHY

Judit Krommer joined the European Commission in 2005. She is currently part of the Animal Welfare unit of the Directorate-General Health and Consumers (DG SANCO). She is involved in the animal welfare related scientific activities and in international activities to support animal welfare in several countries that are trading partners with the EU. Judit previously worked as a food safety officer in the Animal Health and Food Control Department, Ministry of Agriculture and Rural Development in Budapest, Hungary. She has been a postdoctoral researcher at the Federal Research Centre for Nutrition and Food in Kulmbach, Germany and a postgraduate researcher at the Agrotechnological Research Centre in Wageningen, The Netherlands. She was trained as a food scientist and as a master in law, and received her PhD in food science at the Corvinus University of Budapest.



ABSTRACT

Animals are recognised as sentient beings and with the inclusion of Article 13 in the Treaty on the Functioning of the European Union, policy makers as well as concerned and responsible EU citizens have become closer, and are now promoting the same goals.

The European Union plays a key role in the elaboration and implementation of policies in the area of animal welfare. The protection and welfare of animals is an area covered by a wide range of EU legislation. This legislation represents one of the most advanced in the world to integrate up to date science and social economic aspects. Over the last 30 years, EU policies have been able to integrate the scientific knowledge of animal suffering and to respond with minimum requirements for animal welfare to the increasing intensification of farming activities where animals have been demanded to produce always more. This situation, combined with the evolution of the views of the European society of the human-animal relationship widened the debate on animal welfare and its important role both from the ethical and political perspectives and the market value of it. Furthermore the globalisation of food trade has also imposed the EU to consider animal welfare in a wider international frame. Legislation, voluntary standards, science, communication, information and capacity building are the main drivers for the EU policy formula, resulting in an increased production/efficiency secured sustainability and the reflection of consumers' demands.

Fremtidssikring af svineproduktionen med øget dyrevelfærd for øje

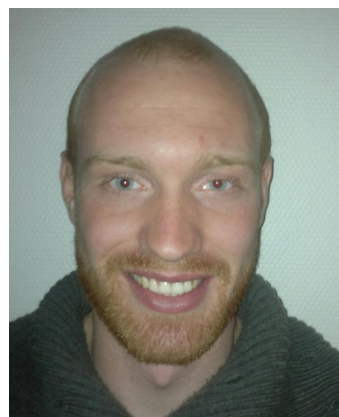
Karsten og Daniel Pedersen

BIOGRAFI

Karsten Pedersen har været svineproducent på bedriften Brobak i Rakkeby syd for Hjørring siden 1984.



Her startede han op med 200 søer plus slagtesvin og 30 hektar jord, hvilket blev udvidet gradvist op gennem 90'erne. I 2005 startede planlægningen af en større udvidelse til 1200 årssøer med 30 kg's produktion. I december 2010 stod nybyggeriet med løsgående søer i både drægtigheds- og farestalden færdigt. Daniel Pedersen er søn af Karsten Pedersen og læser til daglig på Dalum



Landbrugsskole. Det er planen, at han skal overtage bedriften på Brobak indenfor en 10-årig periode.

RESUMÉ

Dyrevelfærd hos søer er for alvor kommet på den politiske dagsorden. Med nye regler fra EU¹ om beskyttelse af svin kommer der krav om løsgående søer i drægtighedsstalden pr. 1. januar 2013. Ikke alle svineproducenter har dog i sinde blot at overholde lovgivningens mindstekrav. Familien Pedersen på Brobak i Rakkeby syd for Hjørring fremstår som et eksempel på en mere fremsynet produktionsomlægning. Karsten og Daniel Pedersen har omlagt deres smågriseproduktion til ikke blot at opfylde det kommende krav om løsgående søer i drægtighedsstalden, men har ligeledes indrettet farestalden til løsgående søer. Med inspiration hentet i Norge har familien Pedersen i samarbejde med en lokal totalentreprenør selv stået for tegningen af det nye byggeri med plads til 1200 årssøer med 30 kg's produktion. Karsten og Daniel Pedersen vil i deres oplæg dels fortælle om forløbet af planlægning og gennemførelse af projektet samt deres tanker og visioner for dyrevelfærd i smågriseproduktionen. En del af oplægget vil tage udgangspunkt i forventningerne til den økonomiske gevinst ved denne omlægning, herunder om dyrevelfærd kan være et incitament til produktionsomlægninger. Inspireret af besøg hos kolleger i Norge vil familien Pedersen derfor også arrangere fremvisning af produktionen for interesserede kolleger, så familiens researcharbejde kan komme andre til gode.

¹ Direktiv 2008/120/EF om fastsættelse af mindstekrav med hensyn til beskyttelse af svin.

Er der plads til dyrevelfærd i indkøbsvognen?

Anne Glad

BIOGRAFI

Anne Glad er cand. mag. i Nordisk og Film- & medievidenskab og har de seneste 15 år arbejdet med forbrugerindsigtsdrevet markedsføring. Hun er tekstforfatter og partner på reklamebureauet Sunrise, som er specialiseret i detailhandel. De seneste tre år har Anne Glad optrådt som livsstilsekspert i DR-programmet "Kender du typen?", hvor en kendt danskers livsstil og forbrug bliver taget under kærlig behandling. Desuden er Anne Glad en flittigt benyttet foredragsholder og kommentator i danske medier.



RESUMÉ

Forbruget er gået ind i en ny fase. Danskerne fik en overdosis materialisme i kølvandet af seneste højkonjunkturs indkøbsiver og det efterfølgende finanskrisechok. Siden har vi forkastet overfladisk forbrug og prangende logoer. I den nye tidsånd efterspørger vi produkter med historie, mening og substans. Trods generel krise i detailhandlen, oplever vi, at andelen af økologiske og fairtradede produkter fortsat vokser. Noget tyder altså på, at tiden er moden til lancering af dyrevelfærdsprodukter. Indlægget fokuserer på udfordringer og muligheder.

Økologi er på få år blevet en mærkevare, og en stor del af succesen kan tilskrives kommunikation. Det røde ø er let at genkende, let at forstå og har høj troværdighed. God kommunikation bliver også et nøgleord, når det gælder dyrevelfærd. Danske forbrugere har i forvejen 104 forskellige mærkningsordninger at forholde sig, så det skal være let og overskueligt at træffe et dyrevenligt valg ved køledisken. Men der ER behov for en fælles mærkning. Vi har set for mange kærlige kyllinger og glade grise til, at vi har tillid til producenternes egne lovprisninger. Dyrevelfærd har uoverskueligt mange facetter, og transparens er afgørende.

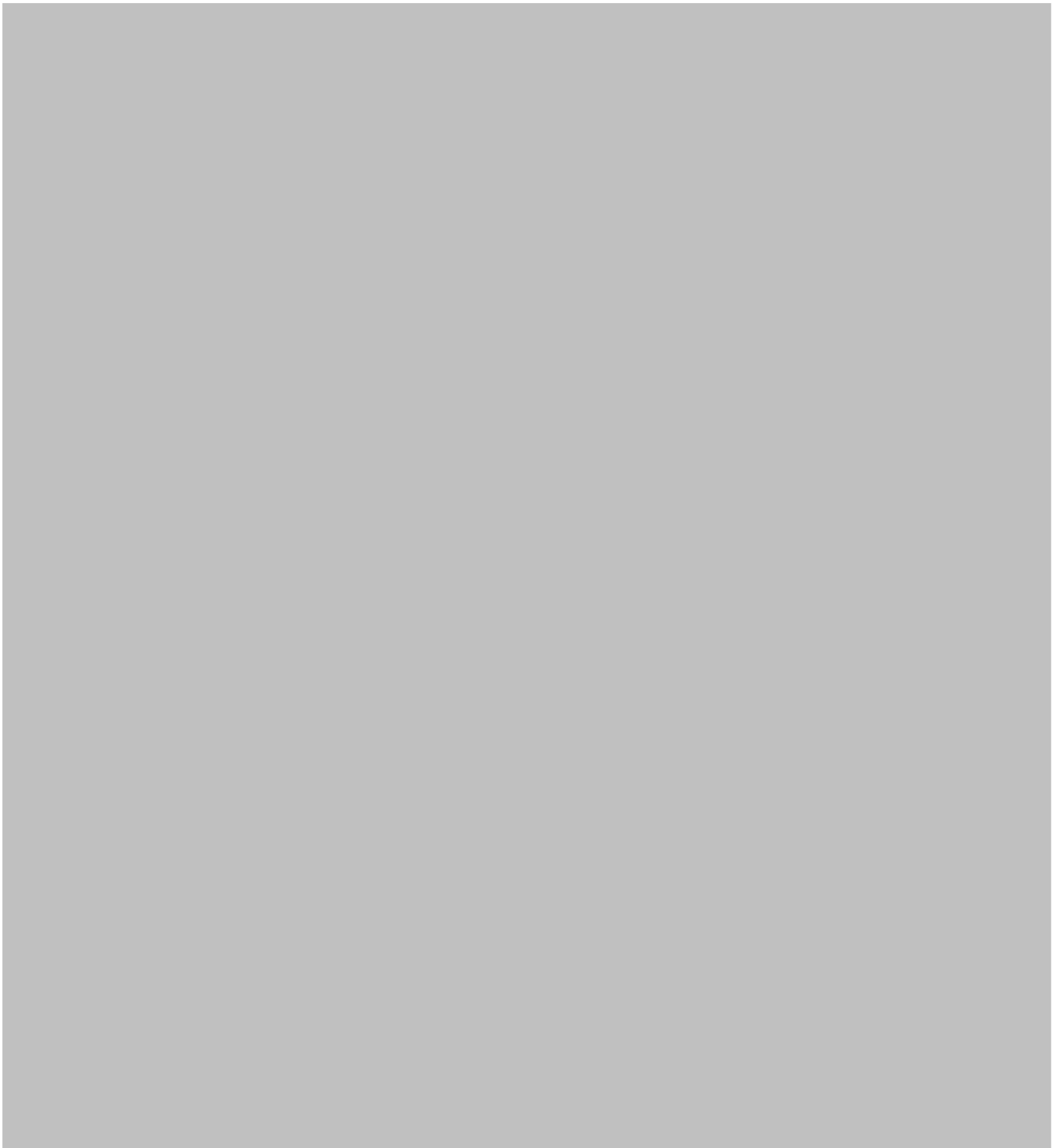
En udfordring for kommunikationen er forbrugernes noget fremmedgjorte forhold til kødproduktion. En anden er, hvordan gør man opmærksom på, at ikke alle dyr har det lige godt uden at skabe en nation af veganere?

Samtidig skal producenterne forholde sig til Familien Danmarks nye komplekse madkultur, hvis det velfærdsmærkede kød skal nå ud til flere end toppen af bevidste forbrugere. Der er god basis for at angribe markedet på flere forskellige niveauer og dermed skabe en succes.

IGANGSATTE PROJEKTER 2010 OG 2011

VIDENCENTER FOR DYREVELFÆRD

VIDENCENTER FOR DYREVELFÆRDS KONFERENCE



Databaser – potentialer for dyrevelfærdsvurdering

Projektledere: Hans Houe¹ & Tina Birk Jensen²

¹ Institut for Produktionsdyr og Heste, Det Biovidenskabelige Fakultet, Københavns Universitet

² Dyrevelfærd & Veterinærmedicin, Fødevarestyrelsen, Ministeriet for Fødevarer, Landbrug & Fiskeri

Danmark har et stort antal databaser. Disse er etableret med udgangspunkt i mange forskellige formål og ofte ud fra, hvilke data der var let tilgængelige, eksempelvis dyrlægeregninger, og som alligevel skulle indtastes i en computer. Formålene med de enkelte databaser kan være vurdering af produktionsresultater, vurdering af avlsmål, fødevarer sikkerhed og mange andre. På nuværende tidspunkt mangler dels en samlet oversigt over allerede eksisterende data, og dels mangler der en samlet vurdering af, hvor godt disse data understøtter vurdering af dyrevelfærd. Desuden mangler der en vurdering af, hvilke data de eksisterende databaser bør suppleres med, såfremt der skal laves en fyldestgørende og valid vurdering af dyrevelfærd.

Formålet med dette projekt er derfor at etablere en samlet oversigt over danske databaser, som indeholder data, der kan være relevante til vurdering af dyrevelfærd, samt at give en kvalitativ vurdering af disse datas egnethed til vurdering af dyrevelfærd.

I projektet opstilles en præcis protokol for, hvad en fyldestgørende beskrivelse af en database bør indeholde, herunder: kontaktpersoner, datatilgængelighed, legaliseringskrav, lovpligtig registrering, typer af data oplyst på variabel niveau og angivelse af databasestruktur. Herefter beskrives hvert enkelt database i henhold til den udarbejdede protokol. Der fås således en ensartet beskrivelse af alle databaser.

Samtlige databaser evalueres med henblik på at vurdere, hvilke variable, der er relevante med henblik på velfærdsvurdering.

Identifikation af so-besætninger med dyrevelfærdsproblemer på basis af eksisterende centrale databaser og data fra effektivitetskontrollen

Projektledere: Jan Tind Sørensen¹ & Kristian Knage-Rasmussen¹

¹Institut for Husdyrvidenskab, Aarhus Universitet

Dyrevelfærd er en kompleks størrelse og eksisterende velfærdsvurderingssystemer inkluderer derfor ofte direkte målinger af dyrs sundhed og adfærdsmæssige respons. Selvom disse mål kan betragtes som de mest direkte mål for dyrevelfærden, er de typisk omkostningstunge at indsamle og analysere. De fleste danske so-besætninger fører i dag en form for effektivitetskontrol (E-kontrol) med information, der er relevant at inddrage i en vurdering af dyrevelfærden på besætningsniveau. Der er behov for en analyse af hvor meget information, der kan trækkes ud af eksisterende data samt E-kontrolldata i forskellige typer af danske so-besætninger. Formålet med studiet er at undersøge, om vi ved hjælp af data fra eksisterende databaser suppleret med ejeroplysninger kan foretage en risikobaseret udpegning af so-besætninger med dyrevelfærdsproblemer.

Der indsamles data i 60 konventionelle so-besætninger og i 20 økologiske/frilands so-besætninger. I hver besætning indsamles følgende data: Eksisterende databaser (Chr, VetStat, Slagtedata, Daka), Information om system (Stald og foderanlæg), E-kontrolldata, kliniske registreringer (Halthed, Skuldarsår osv.) og adfærdsregistreringer (Socialadfærd, Frygt test) på so-niveau. Der laves to velfærdsvurderinger per besætning; en velfærdsvurdering baseret på tilgængelige data (eksisterende data samt E-kontrolldata) og en velfærdsvurdering baseret på nye data (kliniske undersøgelser og adfærdsobservationer på søer). De 80 besætninger bliver rangeret ud fra begge velfærdsvurderinger, og det analyseres, om der er forskel på de to rangeringer og endvidere om udpegning af so-besætninger med velfærdsproblemer, identificeret ud fra nye data, kan ske effektivt ud fra viden alene fra tilgængelige data.

PROJEKTET PRÆSENTERES MUNDTLIGT

Brug af rutinemæssigt indsamlede data fra klovbeskæring til vurdering af det generelle niveau af dyrevelfærd i malkekvægsbesætninger

Projektleder: Peter T. Thomsen¹

¹Institut for Husdyrvidenskab, Aarhus Universitet

Klovlidelser hos malkekøer har i sig selv en væsentlig negativ indflydelse på dyrevelfærden. Det er imidlertid muligt, at forekomsten af klovlidelser i besætningen også kan bruges som en indikator for det generelle velfærdsniveau i besætningen.

Rutinemæssige kloveftersyn bliver et lovkrav fra 2016 for alle bedrifter med malkekvæg². Allerede nu er der imidlertid mange malkekvægsbesætninger, som registrerer forekomsten af klovlidelser i forbindelse med klovbeskæring.

I et andet projekt laves der meget detaljerede registreringer af dyrevelfærden i 37 malkekvægsbesætninger. Herved fås et detaljeret billede af "den sande tilstand" med hensyn til dyrevelfærd i den enkelte besætning. Ideen i nærværende projekt er så at sammenligne besætningerne med hensyn til dyrevelfærd vurderet på basis af 1) den overordnede velfærdsvurdering og 2) de rutinemæssige registreringer af klovlidelser i de samme besætninger.

Hvis de rutinemæssige klovregistreringer med en rimelig sikkerhed kan prædiktere besætningens velfærdsniveau, vil klovregistreringerne kunne bruges som en indikator for dyrevelfærd. En sådan indikator vil være nem og billig at anvende og vil kunne bruges i en række sammenhænge (eksempelvis overvågning af det generelle velfærdsniveau i dansk mælkeproduktion). Data fra klovregistreringerne forventes i fremtiden at være "gratis", idet der vil være tale om oplysninger, som alligevel vil blive indsamlet i besætningerne.

² Lov nr. 520 af 26. maj 2010 om hold af malkekvæg og afkom af malkekvæg samt Bekendtgørelse nr. 756 af 23. juni 2010 om hold af malkekvæg og afkom af malkekvæg.

Overfladetemperatur som velfærdsindikator hos svin

Projektledere: Lene Juul Pedersen¹ & Dennis Dam Sørensen¹

¹Institut for Husdyrvidenskab, Aarhus Universitet

Tidlig opdagelse af febrile tilstande i grise, såvel som inflammatoriske læsioner i huden (f.eks. skulderlæsioner) og lemmer er af stor betydning for både dyrevelfærd og produktion i svinebesætninger.

Dette projekts formål er bl.a. at evaluere de teknologiske muligheder og begrænsninger, der er, ved infrarød termografi til nøjagtig måling af grises hudtemperatur til at afsløre f.eks. febrile tilstande. Eksperimenter blev udført for at belyse, hvor påvirkelige infrarøde målinger er af faktorer som ammoniak og støv, som findes i normale svinestalde.

En temperaturreference, også kendt som et sort legeme, blev udviklet til at gennemføre følgende eksperimenter. Denne temperaturreference havde en kalibreret, nøjagtig temperatur, der blev holdt stabil og målt af en temperaturregulator.

Forskellige ammoniakkoncentrationer på op til ~ 90 ppm (parts per million) blev blandet med luft i et lufttæt kammer, hvor temperaturreferencen og det infrarøde kamera var ca. 1,1 m fra hinanden. Begge målte temperaturen af referencen, og deres forskelle ved forskellige ammoniakkoncentrationer blev analyseret.

Støv i svinestalde kommer primært fra grises døde hudceller. Ved let kradsen og klappen af søers rygge, kunne støvpartikler frigives. Ved at have temperaturreferencen på den ene side af ryggen og det infrarøde kamera på den anden side af ryggen (1 meter fra hinanden), var det muligt at lave sammenligninger med og uden støv i luften.

Resultaterne viser, at både ammoniak og støv, som det findes i svinestalde, påvirker temperaturmålinger foretaget med infrarød termografi.

Trædepudesvidninger hos slagtekyllinger - et eksempel på strategier for bedre dyrevelfærd

Projektledere: Björn Forkman¹ & Jesper Lassen²

¹ Institut for Produktionsdyr og Heste, Det Biovidenskabelige Fakultet, Københavns Universitet

² Fødevarøkonomisk Institut, Det Biovidenskabelige Fakultet, Københavns Universitet

Baggrunden for projektet er lovgivning fra 2001, som medførte krav om obligatorisk monitorering af slagtekyllingers trædepuder³. Lovgivningen indebærer krav om systematisk stikprøvekontrol af hver enkelt leverance af kyllinger fra et hus til slagteriet. Ved kontrollen scores trædepuderne, og hvis den samlede score for det enkelte hus overskrider fastsatte tærskelværdier, griber myndighederne ind overfor producenten. Indgrebet kan have karakter af krav om at rette op på utilstrækkelige forhold, handleplaner, nedsættelse af dyretæthed (kg/m²) eller i yderste konsekvens politianmeldelse. Siden indførelsen af denne praksis har det vist sig, at der er sket en kraftig reduktion i forekomsten af trædepudesvidninger hos danske slagtekyllinger og dermed forbedret velfærd for kyllingerne. Formålet med projektet er dels at danne et fundament for, at erfaringerne fra trædepudereguleringen kan overføres til reguleringen af andre husdyr-områder; og dels at pege på forhold indenfor regulering af slagtekyllingeproduktionen, der kunne forbedres mhp. yderligere reduktion af forekomsten af trædepudesvidninger.

Projektets forskningsspørgsmål er således:

- 1) Hvordan opfatter slagtekyllingeproducenter problemer omkring trædepudesvidninger?
- 2) Hvilken rolle spiller hensynet til trædepudesvidninger i producenternes praksis?
- 3) Hvordan opfatter slagtekyllingeproducenterne reguleringen og kontrollen ift. problemet med trædepudesvidninger?

Metodisk besvares disse spørgsmål gennem dels et litteraturstudie, der kortlægger eksisterende viden om landmænds opfattelse af regulering og dyrevelfærd; og dels individuelle interviews med slagtekyllingeproducenter om deres praksis og holdninger.

PROJEKTET PRÆSENTERES MUNDTLIGT

³ Lov nr. 336 af 16. maj 2001 om hold af slagtekyllinger samt Bekendtgørelse nr. 1069 af 17. december 2001 om hold af slagtekyllinger og rugeægsproduktion.

Afdækning af dyrevelfærdsmæssige problemer ved bedøvelse og aflivning af slagtekyllinger

Projektledere: Vibe Pedersen Lund¹ & Lise Tønner¹

¹ Dyrevelfærd & Veterinærmedicin, Fødevarerstyrelsen, Ministeriet for Fødevarer, Landbrug & Fiskeri

Dette projekt sigter mod at afdække dyrevelfærdsmæssige problemer i forbindelse med bedøvelse og aflivning af slagtekyllinger. Hvert år bedøves og slagtes omkring 100 millioner slagtekyllinger på danske slagterier, hvoraf en stor del afsættes i udlandet. Velfærd hos slagtekyllinger under slagteprocessen er for øjeblikket mangelfuldt belyst, særligt i en dansk kontekst. Med Slagteforordningens⁴ anvendelse pr. 1. januar 2013 træder nye krav til velfærd ved bedøvelse og aflivning af slagtekyllinger i kraft. Disse krav indebærer implementering af egenkontrol med dyrevelfærd på slagterier, specifikke krav til anvendelsen af bedøvelsesmetoder samt krav til indretning, konstruktion og udstyr på slagterier.

Formålet med dette projekt er dels at afdække de dyrevelfærdsmæssige forhold og eventuelle problemer ved bedøvelse og aflivning af slagtekyllinger på danske slagterier og dels at vurdere, hvor langt de danske fjerkræslagterier er kommet i forberedelserne til at efterleve de nye krav, som Slagteforordningen stiller til dyrevelfærd på slagtetidspunktet.

Gennemførelsen af projektet omfatter dels observationer på slagtelinjen på de fire største danske fjerkræslagterier, dels interviews med slagteriledelserne omkring kravene i Slagteforordningen og dels en litteraturgennemgang af den nyeste forskning på området, herunder forskning i effektivitet og vurdering af bedøvelse samt sammenhængen mellem velfærd og slagte kvalitet.

Projektet vil munde ud i en rapport, der beskriver dyrevelfærdstilstanden på danske fjerkræslagterier anno 2011, herunder hvor langt fjerkræslagterierne er nået i forhold til at opfylde Slagteforordningens krav til bedøvelse og aflivning. Dette vil indebære en vurdering af indikatorer for effektiv bedøvelse, og hvordan disse kan bruges bedst muligt i praksis. Derudover forventes projektet at afføde ideer til yderligere forskning.

⁴ Rådets Forordning (EF) Nr. 1099/2009 af 24. september 2009 om beskyttelse af dyr på aflivningstidspunktet.

Egenkontrol af dyrevelfærd

Projektledere: Björn Forkman¹ & Jesper Lassen²

¹ Institut for Produktionsdyr og Heste, Det Biovidenskabelige Fakultet, Københavns Universitet

² Fødevareøkonomisk Institut, Det Biovidenskabelige Fakultet, Københavns Universitet

Baggrunden for dette projekt er indførelsen af egenkontrol med dyrevelfærd den 1. juli 2010⁵. Denne regelændring medførte en udvidelse af velfærdskontrollen til en kontrolpraksis, hvor en stikprøvekontrol med fokus på bedrifter med ringe dyrevelfærd suppleres af en egenkontrol overvåget af bedriftens dyrlæge.

En succesfuld implementering af denne nye kontrolpraksis forudsætter dels, at landmændene evner og er villige til at gennemføre egenkontrollen og dels, at egenkontrollen kan få opbakning blandt forbrugerne. Formålet med dette projekt er at afdække barrierer for en hensigtsmæssig implementering af egenkontrol af dyrevelfærd.

Projektets forskningsspørgsmål lyder således:

1. Hvilke barrierer af holdnings- og videnskabelig, strukturel og kulturel karakter, kan implementering af egenkontrol støde imod hos danske landmænd?
2. Hvilken betydning vil implementering af egenkontrol ift. dyrevelfærd få for tilliden i offentligheden til, at dyrevelfærden er i orden i dansk husdyrproduktion?

Metodisk søges disse spørgsmål besvaret gennem:

- a) Et litteraturreview af eksisterende erfaringer med egenkontrol i andre sammenhænge.
- b) Kvalitative interviews med landmænd mhp. at identificere muligheder og barrierer for egenkontrol.
- c) Fokusgrupper med forbrugere mhp. at afdække deres opfattelse af en kontrolstrategi baseret på egenkontrol.

⁵ Bekendtgørelse nr. 763 af 24. juni 2010 om egenkontrol med dyrevelfærd.

Sammenhængene mellem økonomi og dyrevelfærd på besætningsniveau

Projektleder: Mogens Lund¹

¹Fødevarøkonomisk Institut, Det Biovidenskabelige Fakultet, Københavns Universitet

I projektet undersøger vi i hvor grad dyrevelfærd og økonomisk bundlinje hænger sammen i smågriseproduktionen. Hvor store er omkostningerne til dyrevelfærd? Hvad er gevinsterne? Og er gevinsterne større end omkostningerne? Vi tror, at mange er interesserede i en belysning af sådanne spørgsmål.

Projektet skal være med til at dokumentere fordelene ved god dyrevelfærd i den enkelte besætning - og måske også nogle af barriererne. Mere viden om de økonomiske fordele – og barriererne – ved øget dyrevelfærd blandt svineproducenter kan bidrage til øget regelefterlevelse samt en mere omkostningseffektiv offentlig regulering af den fremtidige dyrevelfærd. Endvidere skal projektet give større viden om, hvad en forbedret dyrevelfærd må koste i forskellige situationer uden, at det går ud over indtjening og konkurrenceevne. Det skyldes, at dyrevelfærd også er en vigtig konkurrenceparameter.

Projektets gennemføres i 3 trin:

- 1) Datafremskaffelse
- 2) Hypotesedannelse
- 3) Analyser

Formålet med fase 1 er at fremskaffe et datamateriale. Det sker ved samkøring af eksisterende databaser i Videncenter for Landbrug, Videncenter for Svineproduktion i Landbrug & Fødevarer og databaser i Fødevarestyrelsen. Formålet med fase 2 er især at opstille relevante hypoteser om sammenhængene mellem dyrevelfærd og økonomi på besætningsniveau. Der opstilles både hypoteser i relation til den gældende dyreværnslovgivning og i forhold til nye tiltag til forbedring af dyrevelfærden i produktionen af smågrise. Formålet med fase 3 er at teste og dokumentere hypoteserne. Det gør vi ved brug af moderne statistiske metoder. Resultaterne publiceres både i landbrugets fagblade og i videnskabelige tidsskrifter.

Velfærdsøkonomiske konsekvenser af halthed og trædepudesvidninger hos slagtekyllinger i Danmark

Projektleder: Helle Halkjær Kristensen¹

¹Institut for Produktionsdyr og Heste, Det Biovidenskabelige Fakultet, Københavns Universitet

Dette projekt vil afdække de væsentligste årsager til trædepudesvidninger hos slagtekyllinger i Danmark, samt konsekvenserne af halthed for kyllingernes velfærd og produktionsøkonomien.

Trædepudesvidninger er et velkendt velfærdsproblem blandt slagtekyllinger i Danmark, der kan medføre akut smerte for kyllingerne. Siden 2002, hvor Lov om hold af slagtekyllinger trådte i kraft⁶, har der været stor fokus på trædepudesvidninger hos slagtekyllinger. Ifølge lovgivningen skal der foretages en stikprøvevis undersøgelse af trædepuderne efter slagtning og gives point i forhold til svidningernes alvorlighed.

I projektet indhentes informationer fra 30 tilfældigt udvalgte slagtekyllingebesætninger vedrørende management- og fodringsprocedurer samt andre faktorer der kan have betydning for trædepudesundheden. Derudover registreres trædepudesundheden på slagteriet, og disse data sammenholdes med informationerne fra besætningen for at give et overordnet billede af de aktuelle årsager til trædepudesvidninger hos danske slagtekyllinger. Denne information kan danne baggrund for at foreslå strategier til at reducere trædepudesvidninger og forbedre slagtekyllingers velfærd i fremtiden.

Projektet vil derudover undersøge konsekvenserne af forskellige typer og grader af benproblemer for henholdsvis dyrenes velfærd og produktionsøkonomien via ekspertvurderinger og den videnskabelige litteratur. Ved at sammenholde velfærd og økonomi (velfærdsøkonomi) giver projektet et overblik over de økonomiske konsekvenser af forskellige grader af dyrevelfærd.

Dermed vil projektet medvirke til at tydeliggøre indsatsområder, der kan forbedre slagtekyllingers velfærd i fremtiden.

⁶ Lov nr. 336 af 16. maj 2001 om hold af slagtekyllinger, nu afløst af Bekendtgørelse nr. 687 af 22. juni 2011 af lov om hold af slagtekyllinger.

Validering samt kvalitets- og fremtidssikring af velfærdsregistreringer i svinebesætninger

Projektleder: Nils Toft¹

¹Institut for Produktionsdyr og Heste, Det Biovidenskabelige Fakultet, Københavns Universitet

For at kunne sammenligne resultatet af velfærdskontroller i forskellige besætninger er det nødvendigt at kunne korrigere for de forskelle, der måtte være i kontrollanternes opfattelse af, hvad der udgør et problem. Man er derfor nødt til løbende at kunne validere kontrollanterne. Både, hvor enige disse er, men også, hvor præcist de henholdsvis påpeger problemer (sensitivitet) og vurderer, at der ikke forekommer overtrædelser i besætningen (specificitet). Kun når man kender disse kvalitetsparametre, kan man udregne og sammenligne den sande forekomst af velfærdsproblemer mellem 2 grupper af besætninger, f.eks. dem, der bliver undersøgt i nulpunktsundersøgelsen 2011, med en fremtidig nulpunktsundersøgelse eller 5 % velfærdskontrol. For at kunne sammenligne de nuværende kontrollanter med fremtidige er det nødvendigt at oprette en samling af materiale, der kan vurderes både nu og senere. Dette projekt søger at etablere en sådan samling af video- og billedmateriale til brug for vurdering af kontrollanter, samt at skabe et system til anvendelse af sådant materiale fremadrettet. Ydermere er det projektets formål at udregne sensitivitet og specificitet for kontrollanter, henholdsvis Fødevarestyrelsens dyrlæger og NaturErhvervstyrelsens teknikere, uden at angive en reference standard.

PROJEKTET PRÆSENTERES MUNDTLIGT

Udsætterkøers velfærd og transportegnethed

Projektleder: Peter T. Thomsen¹

¹Institut for Husdyrvidenskab, Aarhus Universitet

Halthed udgør et væsentligt dyrevelfærdsproblem hos danske malkekøer. Hos køer med klov-/lemmelidelser er der risiko for, at lidelser, som er forbundet med milde eller moderate grader af halthed, kan forværres under transport til slagtning. En sådan forværring er selvfølgelig et dyrevelfærdsmæssigt problem, men kan også være et problem i forbindelse med landmandens og vognmandens retssikkerhed. En ko, som gik normalt eller kun haltede ubetydeligt ved læsning i besætningen, kan muligvis på grund af påvirkninger under transporten være tydeligt halt ved ankomsten til slagteriet. Er det så rimeligt at dømme landmand og/eller vognmand for at have transporteret en ikke transportegnet ko?

Nærværende projekt har til formål at 1) undersøge om transport af køer kan medføre, at normalt gående køer kommer til at halte, 2) undersøge om milde haltheder kan forværres af transport, og 3) identificere risikofaktorer for opståen/forværring af halthed i forbindelse med transport.

200 køer fra ca. 20 besætninger udsættes for en "simuleret" transport til slagteriet. I hver besætning udvælges 8-12 køer, som enten er normalt gående eller har milde grader af halthed. Køerne halthedsvurderes i besætningen. Herefter læsses de på en lastbil og køres en tur, som tidsmæssigt svarer til en gennemsnitlig transport fra besætning til slagteri. Efter turen returnerer køerne til besætningen og læsses af. Umiddelbart efter aflæsning halthedsvurderes køerne igen. Der foretages analyser, som skal vise om køer kan komme til at halte (mere) af at blive transporteret, og hvilke risikofaktorer, der kan øge denne risiko.

Udpegning af svinebesætninger med anmærkninger ud fra en helhedsorienteret velfærdsvurdering

Projektledere: Tine Rousing¹, Kristian Knage-Rasmussen¹ & Jan Tind Sørensen¹

¹ Institut for Husdyrvidenskab, Aarhus Universitet

Der gennemføres uvarslet dyrevelfærdskontrol i ca. 5 % af danske husdyrbesætninger hvert år. Kontrollen, der gennemføres af Fødevareministeriet, omfatter tjek af om gældende lovgivning vedrørende dyrevelfærd er overholdt. Hvis der er væsentlige brud på loven, gives besætningen en eller flere anmærkninger, som medfører sanktioner evt. i form af krav om produktionsændringer. De fleste danske svinebesætninger fører en form for effektivitetskontrol (E-kontroldata) med information, der kunne være relevant at inddrage i en velfærdsvurdering på besætningsniveau. Det forventes, at det er muligt at udvikle en velfærdsvurdering på besætningsniveau, der baserer sig alene på information, som kan trækkes ud af eksisterende data (medicinforbrug, kødkontrol fra slagteriet og information om dødelighed), samt E-kontroldata i en dansk svinebesætning. Formålet med studiet er at undersøge om vi ved hjælp af data fra eksisterende databaser suppleret med ejeroplysninger (E-kontroldata) kan foretage en risikobaseret udpegning af svinebesætninger, som vil blive givet bemærkninger i myndighedernes aktuelle dyrevelfærdskontrol.

Fødevarestyrelsen gennemfører i 2011 en uvarslet kontrol i en større tilfældig stikprøve af svinebesætninger (nulpunktsundersøgelsen). Med svineproducentens tilladelse anvendes besætningens eksisterende data samt E-kontroldata. Der laves en velfærdsvurdering baseret på eksisterende data samt E-kontroldata. Det analyseres, om udpegning af so- og slagtesvinebesætninger med bemærkninger kan ske effektivt alene ud fra besætningens eksisterende data samt E-kontroldata.

Projektet vil kunne give myndighederne et redskab til at lave en risikobaseret udpegning af besætninger med høj risiko for anmærkninger og derved en mulighed for yderligere at målrette velfærdskontrollen.

Halthed og lemmelidelser hos søer på friland

Projektledere: Jan Tind Sørensen¹ & Kristian Knage-Rasmussen¹

¹Institut for Husdyrvidenskab, Aarhus Universitet

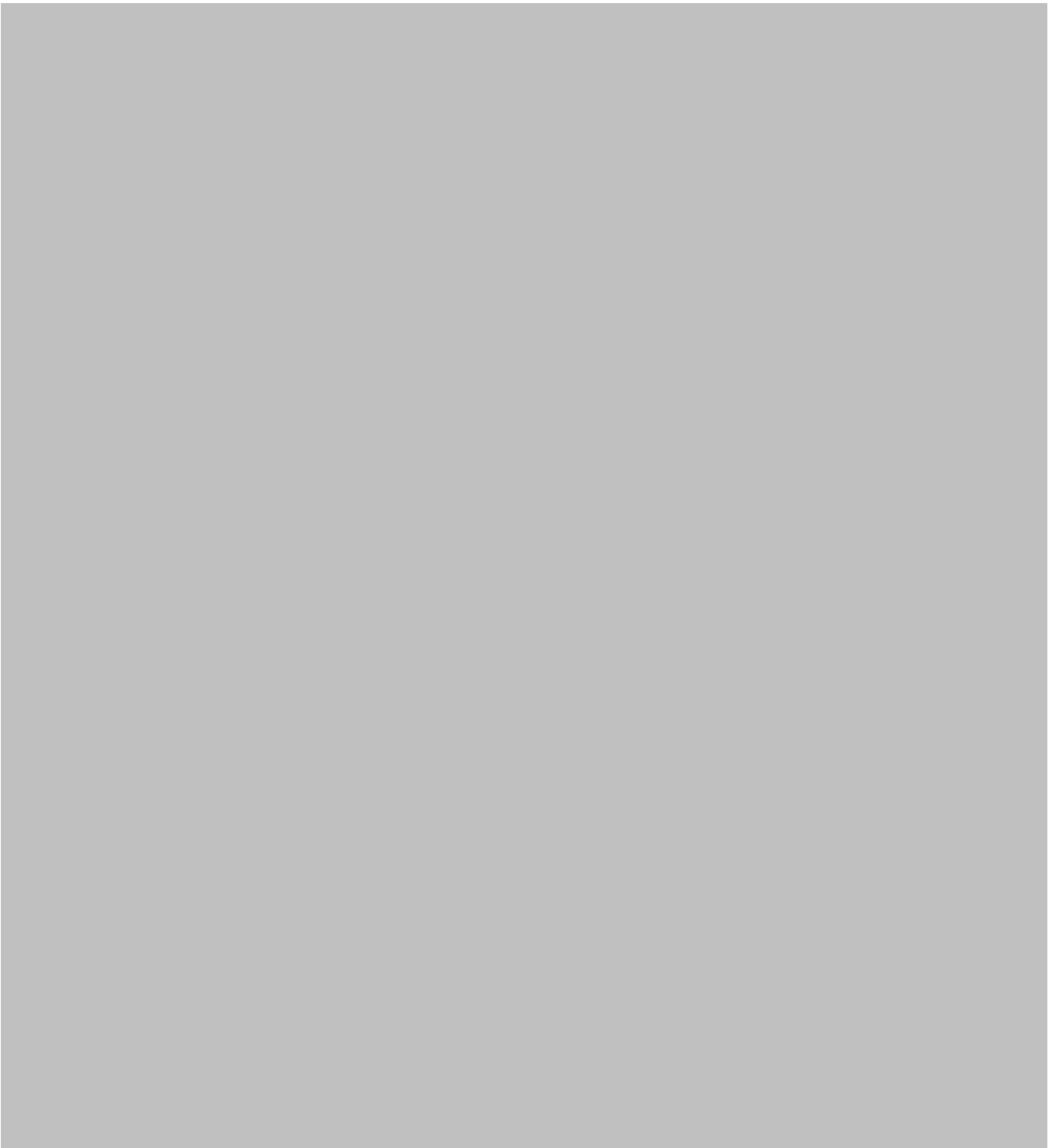
Halthed og lemmelidelser er et væsentligt dyrevelfærdsproblem i indendørs sohold. Niveauet af halthed og lemmelidelser hos søer på friland kendes ikke. En spørgeskemaundersøgelse blandt europæiske økologiske svineproducenter i 2006 viste, at 21 % af økologiske so-besætninger i Nordeuropa mente, at halthed var et væsentligt sygdomsproblem i deres besætning. Produktionsforholdene ved søer på friland er væsentligt forskellige fra betingelserne i systemer med indendørs sohold. Vi forventer, at risikofaktorerne i systemer med søer på friland er væsentligt forskellige fra, hvad der er findes i systemer med indendørs sohold. Formålet med projektet er at bestemme forekomsten af halthed og lemmelidelser i systemer med søer på friland, og at identificere væsentlige risikofaktorer for disse lidelser med henblik på at foreslå tiltag til forebyggelse og håndtering af halthed og lemmelidelser hos søer på friland.

Halthed og lemmelidelser registreres to gange med 3-4 måneders mellemrum i 20 besætninger med fritgående søer. Ved hvert besøg registreres på en stikprøve på 100 (ca. 65 drægtige og 35 diegivende) søer. Risikofaktorer på besætningsniveau bestemmes ved en beskrivelse af system og management. Risikofaktorer på so-niveau inddrages i form af øvrige kliniske sygdomstegn, som registreres på de søer, der udtages til vurdering af halthed og lemmelidelser.

Projektet vil give såvel branche som myndigheder viden om niveauet af halthed og lemmelidelser, samt indblik i årsagsforhold og muligheder for at afhjælpe et forventeligt væsentligt dyrevelfærdsproblem i frilands- og økologiske so-besætninger. Projektet vil endvidere give et grundlag for at lave en risikobaseret udpegning af frilands- og økologiske so-besætninger med alvorlig halthed og lemmelidelser.

OM VIDENCENTER FOR DYREVELFÆRD

VIDENCENTER FOR DYREVELFÆRDS KONFERENCE



Videncenter for Dyrevelfærd – et samarbejde mellem myndigheder og forskere

I Videncenter for Dyrevelfærd (ViD) arbejder myndigheder og universiteter sammen om at samle og gøre viden om dyrevelfærd mere tilgængelig for politikere, landmænd og den bredere befolkning. Videncentret støtter og igangsætter desuden forskning på dyrevelfærdsområdet.

ViD blev etableret i begyndelsen af 2010 efter et politisk ønske om en samlet enhed, der indsamler og formidler viden om dyrevelfærd. ViD finansieres af en særlig bevilling til dyrevelfærd på finansloven for perioden 2009-2012. ViD er et samarbejde mellem Fødevarestyrelsen, Justitsministeriet samt Aarhus og Københavns Universitet.

Sådan er Videncenter for Dyrevelfærd organiseret

ViD ledes af en *styregruppe*, som blandt andre består af Fødevarestyrelsens veterinærdirektør, kontorchefen for Dyrevelfærdskontoret i Justitsministeriet og institutledere ved Aarhus og Københavns universiteter. Styregruppen træffer de overordnede beslutninger om, hvilke indsatsområder videncentret skal fokusere på, og hvilke forskningsprojekter, der skal sættes i gang i regi af videncentret.

ViDs daglige drift varetages af *sekretariatet*, som er placeret i Fødevarestyrelsen. De fasttilknyttede medarbejdere i sekretariatet er alle ansat i Fødevarestyrelsen.

ViDs projektgruppe organiserer oplæg til projekter, som godkendes af styregruppen. Selve gennemførelsen af projekter, der sættes i gang i regi af ViD, varetages af projektlederne for de enkelte projekter og sker i samarbejde med øvrige relevante projektdeltagere, herunder en kontaktperson fra ViDs sekretariat. Desuden administrerer og varetager projektgruppen arbejdet med at indsamle og formidle viden om dyrevelfærd. I projektgruppen er der et tæt samarbejde mellem Fødevarestyrelsen, Justitsministeriet og dyrevelfærdsforskere ved Aarhus og Københavns universiteter. Gruppen består af sekretariatsmedarbejderne i ViD, to forskningsledere fra hvert af de to universiteter samt en fuldmægtig fra Justitsministeriet.

ViDs *referencegruppe* består af repræsentanter fra ViDs primære interessenter, heriblandt landbrugserhvervets organisationer, dyreværnsorganisationer, Rigspolitiet og Den Danske Dyr lægeforening. Formålet med referencegruppen er høring og sparring omkring behov og ønsker for ViDs arbejde.

Hvordan arbejder Videncenter for Dyrevelfærd?

ViDs formål er at bidrage til forbedring af dyrevelfærden i Danmark. Dette gøres ved at skabe en vidensplatform, der samler og formidler viden om dyrevelfærd. Denne viden kan stamme fra forskning, fra myndighedernes kontrol med dyrevelfærd og fra landbrugserhvervets data vedrørende dyrevelfærd. Herved skabes et samlet overblik over dyrevelfærdstilstanden i Danmark, som kan sammenlignes med andre lande i og uden for EU.

ViD støtter ligeledes forsknings- og udviklingsprojekter inden for dyrevelfærd på identificerede problemområder. De foreløbigt 13 igangsatte projekter i regi af ViD kan du således læse om i dette hæfte.

Formidlingen af viden om dyrevelfærd sker på følgende måder:

1. ViDs hjemmeside, som ligger på Fødevarestyrelsens hjemmeside: www.fvst.dk

2. En årlig konference.

Temaet for åbningskonferencen i 2010 var 'Velfærdsvurdering versus velfærdskontrol'.

3. En årlig rapport om dyrevelfærd i Danmark.

Siden 2010 har ViD været redaktør på Dyrevelfærdsrapporten, der bl.a. samler resultaterne af det forgangne års dyrevelfærdskontrol i danske husdyrbesætninger.