

# Kontrol med veterinære lægemidler 2006

Lise Søre Naldal og Per Schaap



MINISTERIET FOR FAMILIE-  
OG FORBRUGERANLIGGENDER

Fødevarestyrelsen

## Kontrol med veterinære lægemidler 2006

FødevareRapport 2007:018

1. udgave, 1. oplag november 2007

Copyright: Fødevarestyrelsen

ISBN: 978-87-92109-45-3

ISSN: 1399-0837 [FødevareRapport (Online)]

Denne publikation findes kun elektronisk

*Rapporten findes i elektronisk form på adressen:  
www.fvst.dk*

Fødevarestyrelsen  
Mørkhøj Bygade 19  
DK-2860 Søborg  
Tlf. +45 33 95 60 00  
Fax +45 33 95 60 01

Fødevarestyrelsen er en del af Ministeriet for Familie- og Forbrugeranliggender. Styrelsen står for administration og kontrol på veterinær- og fødevareområdet.

Kontrollen med fødevarer og tilsyn med veterinære forhold varetages af 3 fødevareregioner fordelt over hele landet, mens regeldannelse og koordination af kontrollen foregår i Mørkhøj ved København.

Fødevarestyrelsen har ca. 1.500 årsværk i regionerne og ca. 300 årsværk i Mørkhøj.

# Indhold

<b>1</b>	<b>Rapportens konklusion</b> .....	<b>4</b>
<b>2</b>	<b>Forord</b> .....	<b>5</b>
<b>3</b>	<b>Indledning</b> .....	<b>5</b>
3.1	Systematisk registrering af forbruget af veterinærmedicin.....	5
3.2	Væsentlige ændringer i regelsættet om veterinære lægemidler .....	6
<b>4</b>	<b>Resultater af medicinkontrolindsatsen 2006</b> .....	<b>8</b>
4.1	Fødevarerkontrolafdelingernes medicinkontrol 2006 .....	8
4.1.1	Planlægning og udførelse af kontrolafdelingernes medicinkontrol .....	8
4.1.2	Resultatet af kontrolafdelingernes medicinkontrol .....	8
4.1.3	Konklusion på kontrolafdelingernes medicinkontrol.....	13
4.2	Medicinrejsesholdets kontrol.....	14
4.3	Medicinrejsesholdets aktioner 2006 .....	15
4.3.1	Aktion dambrug med anvendelse af ulovligt lægemiddel, Nordjylland .....	15
4.3.2	Aktion heste og hormoner, Midtjylland og Østjylland .....	16
4.3.3	Aktion mod dyrlæge med sundhedsrådgivning, svinebesætninger, Nordjylland og Midtjylland.....	16
4.3.4	Aktion mod dyrlæge med sundhedsrådgivning, dambrug, Syd- og Sønderjylland .....	16
4.3.5	Aktion ulovlig import, opbevaring og førstegangsbehandling i malkekvægsbesætning i Sønderjylland .....	17
4.3.6	Aktion ulovlig import, opbevaring og førstegangsbehandling af malkekvæg i besætninger i Syd- og Sønderjylland med besætningsejere fra andet EU-land .....	17
4.3.7	Aktion ulovlig import og anvendelse af minkvacciner i minkfarme i Midt- og Nordjylland .....	18
4.3.8	Aktion dyrlæge med sundhedsrådgivning, kvægbesætninger, Midt- og Nordjylland ..	18
4.3.9	Aktion bistand med medicinkontrol for kontrolafdelingerne (resultatkontrakt 2006), Midt- og Nordjylland .....	19
4.4	Opfølgning på tidligere sager.....	19
4.4.1	Aktion besætningsejers formodede ulovlige import og opbevaring af lægemidler samt førstegangs behandling af malkekøer, Sønderjylland, 2005 .....	19
4.4.2	Aktion økologisk malkekvægsbesætning, Sønderjylland, 2005 .....	19
4.4.3	Aktion kontrol af svinedyrlæge, Midtjylland, 2005.....	19
4.4.4	Aktion 30 kg. grise til eksport, 2005.....	20
4.4.5	Sagkyndig bistand til anklagemyndigheden i en større sag fra Lolland .....	20
4.4.6	Medicinrejsesholdets øvrige aktiviteter.....	20
4.5	Konklusion på medicinrejsesholdets aktioner .....	21
<b>Bilag 1</b>	.....	<b>22</b>
	Oversigt over større bedrifter .....	22



# 1 Rapportens konklusion

På baggrund af rapporten kan følgende konkluderes:

På landsplan viser resultaterne af Fødevarestyrelsens kontrol for hele 2006, at sanktionsniveauet (bøder og politianmeldelser) i besætningerne ligger på samme niveau (15 % af alle kontrolbesøg medførte sanktioner) som i 2005 (14% af alle kontrolbesøg medførte sanktioner) og altså væsentligt lavere end i 2003 og 2004. Et fortsat fald i antal sanktioner var et mål i sig selv, men der må også være tilfredshed med, at antallet af sanktioner ikke viser stigende tendens.

For Fødevarestyrelsens dyrlægekontrol ses et færre antal sanktioner i 2006 end året før. Man har således formået at sænke antallet af sanktioner fra 48 % i 2005 til 35 % i 2006. Niveaueet er dog ikke nede på niveauet i 2004, ligesom det er mere end dobbelt så stort som antallet af sanktioner ved besætningskontrollen.

For medicinrejseholdets aktioner viser resultaterne fra 2006, at 7 ud af 8 aktioner har resulteret i administrative bødeforelæg eller politianmeldelser. Baggrunden for disse resultater i forhold til regionernes resultater er formentlig dels, at medicinrejseholdet ved udvælgelsen og forberedelsen af en aktion kan arbejde mere målrettet, dels at medicinrejseholdet under selve aktionen udfører en mere omfattende kontrol.

## 2 Forord

Denne rapport omhandler resultaterne af Fødevarestyrelsens kontrol med anvendelsen af veterinære lægemidler i Danmark i 2006.

Rapporten er udgivet af Fødevarestyrelsen og er tilgængelig på Fødevarestyrelsens hjemmeside ([www.fvst.dk](http://www.fvst.dk)).

Rapporten udgives årligt. Formålet med rapporten er at udbrede kendskabet til det offentlige kontrol med dyrlægers og besætningsejeres anvendelse af veterinære lægemidler.

## 3 Indledning

Husdyr, der bliver syge, skal så vidt muligt behandles med et egnet og effektivt lægemiddel, men det skal samtidig sikres, at forbrugerne ikke udsættes for en sundhedsrisiko ved indtagelse af animalske fødevarer med indhold af rester af veterinære lægemidler.

Behandling af dyr med receptpligtige lægemidler skal som udgangspunkt forestås af en dyrlæge, idet indgivelse af veterinære lægemidler forudsætter en specialviden, som lægmand ikke er i besiddelse af.

Det er af særlig betydning, at uhensigtsmæssig brug af antibiotika indebærer risiko for udvikling af resistente bakterier og dermed reduktion af mulighederne for senere effektiv behandling af sygdom hos såvel dyr som mennesker.

### 3.1 Systematisk registrering af forbruget af veterinærmedicin

Siden 2001 er alle oplysninger om forbrug af medicin til dyr i Danmark blevet registreret i Vetstat på besætningsniveau.

Herudover er der siden 1995 foretaget en systematisk overvågning af forbruget af antibiotika og forekomsten af antibiotikaresistens blandt bakterier fra produktionsdyr, fødevarer og mennesker i Danmark.

Formålet med en systematisk overvågning er at:

- Overvåge forbruget af antibiotika
- Overvåge forekomsten af antibiotikaresistens i produktionsdyr, fødevarer og mennesker
- Undersøge sammenhængen mellem forbruget af antibiotika til dyr og mennesker og forekomsten af antibiotikaresistens blandt bakterier fra produktionsdyr, fødevarer og mennesker.

En gang årligt udarbejder Statens Serum Institut, Fødevestyrelsen, Lægemiddelstyrelsen, Veterinærinstituttet og Fødevestitutttet en rapport. Rapporterne kan findes på [www.food.dtu.dk](http://www.food.dtu.dk).

### 3.2 Væsentlige ændringer i regelsættet om veterinære lægemidler

Lovgivningen om anvendelse af og kontrol med veterinære lægemidler er fastsat dels nationalt, dels af EU. De væsentligste regler findes i lov om hold af dyr, lov om dyrlæger, Rådets forordning (EØF) nr. 2377/90 om en fælles fremgangsmåde for fastsættelse af maksimalgrænseværdier for restkoncentrationer af veterinærmedicinske præparater i animalske levnedsmidler, bekendtgørelse om dyreejeres anvendelse af lægemidler til dyr og fødevestevirksoheders egenkontrol med restkoncentrationer, bekendtgørelse om dyrlægers anvendelse, udlevering og ordineriing af lægemidler til dyr, bekendtgørelse om sundhedsrådgivningsaftaler for kvægbesætninger, bekendtgørelse om sundhedsrådgivningsaftaler for svinebesætninger og bekendtgørelse om sundhedsrådgivningsaftaler for akvakulturanlæg.

Der er i 2006 sket flere væsentlige ændringer i regelsættet om veterinære lægemidler:

Med virkning fra den 1. marts 2006 vedtog Folketinget en **strafskærpelse** på området, idet en ændring af lov om dyrlæger og lov om hold af dyr trådte i kraft. Ulovlig opbevaring og anvendelse af lægemidler blev ofte tidligere sanktioneret med bøder på 1.000-3.000 kr. Formålet med ændringen var at forhøje bødeniveauet med typiske bødestørrelser på 3.000-12.000 kr. Bødestørrelserne skal ses som et udgangspunkt, idet der kan foreligge såvel skærpene og formildende omstændigheder. I sidste ende beror sanktionsfastsættelsen på domstolens konkrete vurdering af samtlige sagens omstændigheder.

Desuden blev bøden for besætningsejers vedkommende gjort afhængig af, hvor mange dyr der er på bedriften. For dyrlægens vedkommende blev bøden gjort afhængig af antallet af sundhedsrådgivningsaftaler. For store landbrug eller dyrlæger med mange sundhedsrådgivningsaftaler, der overtræder lovgivningen, bliver der således tale om en flerdobling af bødestørrelsen. Og hvis en besætningsejer eller dyrlæge overtræder de samme regler gentagne gange, bliver bøderne endnu større.

Bekendtgørelsen om lægemidler til dyr blev med virkning fra den 9. september 2006 ophævet og erstattet af to lægemiddelbekendtgørelser rettet mod henholdsvis dyrlægen (bekendtgørelse om dyrlægers anvendelse, udlevering og receptordineriing af lægemidler til dyr<sup>1</sup>) og besætningsejeren (bekendtgørelse om dyreejeres anvendelse af lægemidler til dyr og fødevestevirksoheders egenkontrol med restkoncentrationer<sup>2</sup>). Formålet med ændringen var, at reglerne skulle fremstå mere **overskuelige og brugervenlige** ved at dele dem i to bekendtgørelser, der rettede sig mod henholdsvis besætningsejer og dyrlæge.

---

<sup>1</sup> Bekendtgørelse nr. 910 af 29. august 2006 (med senere ændringer).

<sup>2</sup> Bekendtgørelse nr. 909 af 29. august 2006 (med senere ændringer).

Bekendtgørelserne viderefører i det væsentligste de tidligere bestemmelser, idet der dog som noget nyt

- fra 1. februar 2007 stilles krav om, at personer, som indgiver lægemidler til dyr, skal have gennemgået et medicin håndteringskursus og derudover stilles
- krav til dyrlægen om at føre logbog over alle rådgivningsbesøg i besætninger, hvor med den pågældende har indgået sundhedsrådgivningsaftale.

Bekendtgørelserne om sundhedsrådgivning blev i 2006 udvidet med to nye bekendtgørelser:

- For det første trådte en ny bekendtgørelse om sundhedsrådgivning for besætninger med dyrearterne får og geder i kraft den 29. marts 2006.
- For det andet blev sundhedsrådgivningsaftalen i kvægbesætninger med virkning fra den 1. november 2006 suppleret med en ny type af rådgivningsaftale. Den nye aftale forstærker indsatsen på det forebyggende sundhedsrådgivningsarbejde i kvægbesætninger, idet dyrlægen oftere kommer på besøg, og samtidig får besætningsejeren mulighed for selv at behandle sine dyr for nogle af de mest hyppigt forekommende sygdomme hos kvæg. Det er dog en forudsætning, at dyrlægen har stillet en diagnose for pågældende sygdom i besætningen samt har lavet en behandlingsvejledning, som besætningsejeren skal følge.



## 4 Resultater af medicinkontrolindsatsen 2006

### 4.1 Fødevarekontrolafdelingernes medicinkontrol 2006

Medicinkontrollen varetages i hovedsagen af de 3 fødevareregioner med i alt 10 kontrolafdelinger, der er geografisk fordelt over hele Danmark.

#### 4.1.1 Planlægning og udførelse af kontrolafdelingernes medicinkontrol

Kontrollen koordineres og planlægges af Fødevarestyrelsens 5. kontor (kontor for kemisk fødevareresikkerhed og lægemidler til dyr, i dag benævnt kontor for kemisk fødevareresikkerhed, dyrevelfærd og veterinære lægemidler).

Til og med 2002 var kontrollen baseret på stikprøvevis udvælgelse af besætningsejere og dyrlæger til medicinkontrol. Fra 2003 har kontrollen været risikobaseret, hvilket vil sige, at udpegningen af besætningsejere og dyrlæger til medicinkontrol sker på baggrund af såkaldte risikoparametre.

Medicinkontrollen i besætninger og i dyrlægepraksis udføres som uanmeldte besøg. Der udpeges årligt 200 besætninger og 40 dyrlæger til fødevareregionernes medicinkontrol.

Derudover planlægger og udfører medicinrejseholdet større aktioner. Aktionerne foregår både som selvstændige aktioner og som aktioner i samarbejde med en kontrolafdeling i Fødevarestyrelsen eller en politimyndighed.

#### 4.1.2 Resultatet af kontrolafdelingernes medicinkontrol

Konklusionerne fra de tidligere års medicinkontrol har været,

1. at man med den risikobaserede kontrol har fået en kontrol, der afslører væsentlig flere overtrædelser
2. at der fra 2004 til 2005 var en udvikling, hvorefter antallet af besætningsejeres overtrædelser (bøder) blev halveret
3. at der fra 2004 til 2005 var en udvikling, hvorefter antallet af dyrlægers overtrædelser (bøder) blev fordoblet.
4. at der i 2005 ikke var forskel på antallet af store og små bedrifters overtrædelser (bøder)
5. at der i 2005 fandtes relativt flere overtrædelser i svinebesætninger end i kvægbesætninger, hvilket var modsat kontrolresultaterne fra 2003 og 2004.

Kontrolbesøgene i 2006 er fordelt mellem de enkelte kontrolafdelinger, som det fremgår af tabel 1.



**Tabel 1**

Kontrolafdeling	Antal besøg i alt	Dyrlæger kontrolleret	Besætninger kontrolleret
Aalborg	39	6	33
Viborg	32	5	27
Herning	27	5	22
Århus	24	4	20
Vejle	18	3	15
Esbjerg	18	3	15
Haderslev	21	4	17
Odense	19	3	16
Ringsted	24	5	19
Rødovre	13	2	11
<b>Total for alle kontrolafdelinger</b>	<b>235</b>	<b>40</b>	<b>195</b>

Kvantitativt er der foretaget omtrent lige så mange kontrolbesøg som i 2004 og 2005. Der resterede dog ved udgangen af 2006 4 kontrolbesøg i besætninger, nemlig henholdsvis et i kontrolafdeling Herning og 3 i kontrolafdeling Ringsted, hvilke besøg derfor ikke indgår i datamaterialet.

Resultaterne af kontrolafdelingernes medicinkontrol fremgår af tabel 2.

**Tabel 2**

Kontrolafdeling	Antal besøg i alt	Dyrlæger kontrolleret	Besætninger kontrolleret	Overtrædelser med politianmeldelse eller bødeforelæg
<b>Aalborg</b>	39	6	33	Besætningsejere: 3 ud af 33 besætningsejere = 9 % Dyrlæger: 4 ud af 6 dyrlæger = 67 %
<b>Viborg</b>	32	5	27	Besætningsejere: 13 ud af 27 besætningsejere = 48 % Dyrlæger: 3 ud af 5 dyrlæger = 60 %
<b>Herning</b>	27	5	22	Besætningsejere: 7 ud af 22 besætningsejere = 32 % Dyrlæger: 3 ud af 5 dyrlæger = 60 %
<b>Århus</b>	24	4	20	Besætningsejere: 2 ud af 20 besætningsejere = 10 % Dyrlæger: 0 ud af 4 dyrlæger = 0 %
<b>Vejle</b>	18	3	15	Besætningsejere: 1 ud af 15 besætningsejere = 7 % Dyrlæger: 1 ud af 3 dyrlæger = 33 %
<b>Esbjerg</b>	18	3	15	Besætningsejere: 2 ud af 15 besætningsejere = 13 % Dyrlæger: 0 ud af 3 dyrlæger = 0 %
<b>Haderslev</b>	21	4	17	Besætningsejere: 1 ud af 17 besætningsejere = 6 % Dyrlæger: 2 ud af 4 dyrlæger = 50 %
<b>Odense</b>	19	3	16	Besætningsejere: 1 ud af 16 besætningsejere = 6 % Dyrlæger: 1 ud af 3 dyrlæger = 33 %

<b>Ringsted</b>	24	5	19	Besætningsejere: 0 ud af 19 besætningsejere = 0 % Dyrlæger: 0 ud af 5 dyrlæger = 0 %
<b>Rødovre</b>	13	2	11	Besætningsejere: 0 ud af 11 besætningsejere = 0 % Dyrlæger: 0 ud af 2 dyrlæger = 0 %
<b>Total alle kontrolafdelinger</b>	<b>235</b>	<b>40</b>	<b>195</b>	<b>Besætningsejere: 30 ud af 195 ejere = 15 %</b> <b>Dyrlæger: 14 ud af 40 dyrlæger = 35 %</b>

Tabel 2 viser, at kontrolafdelingerne sanktionerede (bødeforelæg eller politianmeldelse) i 15 % af kontrolbesøgene i besætningerne. Det tilsvarende tal for 2005 var 14 %. For besætningsejernes vedkommende har man således formået at holde det lave niveau fra 2005 (der i modsætning hertil i 2004 udgjorde 30 % og i 2003 49 %).

For dyrlægernes vedkommende medførte 35 % af kontrolbesøgene sanktioner (bødeforelæg eller politianmeldelse). Det tilsvarende tal for 2005 var 48 %. Man har således formået at sænke antallet af sanktioner fra 48 % i 2005 til 35 % i 2006. Niveauet er dog ikke nede på niveauet i 2004, der var på 24 %.

Herudover er der givet 63 indskærpelser til besætningsejere og 6 til dyrlæger, hvilket er færre end i 2005, nemlig for besætningsejerne 10 færre og for dyrlægerne 7 færre. Det bemærkes, at det samme kontrolbesøg i nogle få tilfælde har givet anledning til såvel bøde/politianmeldelse for nogle forhold som indskærpelse for andre forhold.

Hos 107 af de 195 kontrollerede besætninger var der ingen bemærkninger (overtrædelse eller indskærpelse) ved kontrolbesøget, svarende til 55 %. Dette tal var i 2005 49 %. For dyrlægernes vedkommende var der ingen bemærkninger (overtrædelse eller indskærpelse) ved kontrolbesøget hos 21 af de 40 kontrollerede dyrlæger, svarende til 53 %. Dette tal var i 2005 20 %.

Tallene viser endvidere, at antallet af sanktioner fortsat divergerer imellem de enkelte kontrolafdelinger. Årsagen hertil er ikke afklaret, men Fødevarestyrelsen har gennemført og gennemfører fortsat forskellige projekter for at sikre et ensartet sanktionsniveau. Medicinrejseholdet har således afholdt kursus og temadage i kontrolafdelingerne, ligesom man i det daglige fokuserer på intern rådgivning i forhold til kontrolafdelingerne.

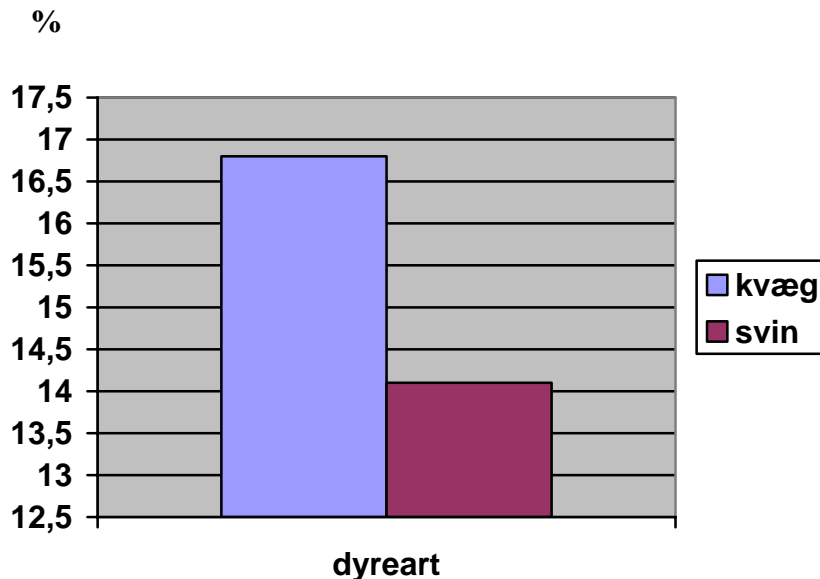
På fødevarerområdet er indført en mere konsekvent bødesanktionering, hvilket Fødevarestyrelsen arbejder på skal udvides til også at omfatte veterinærområdet, og herunder også medicinkontrollen.

Fra 2007 er der desuden sket en omlægning af dyrlægekontrollen, således at den fremover varetages af medicinrejseholdet og fremover vil bestå dels af en supervision dels af en kontrol. Fremover vil desuden samtlige stordyrspraktiserende dyrlæger blive omfattet af kontrol hvert andet år. Derudover forventes et mindre antal dyrlæger beskæftige med smådyr at blive kontrolleret. Denne omlægning af kontrollen er foretaget i forbindelse med liberaliseringen af

distributionen af veterinærmedicin. Årsrapporten for 2007 vil mere detaljeret beskrive kontroltiltagene, der er forudsætningerne for liberaliseringen af veterinære lægemidler.

Figur 1 viser antallet af overtrædelser i forhold til dyrearterne.

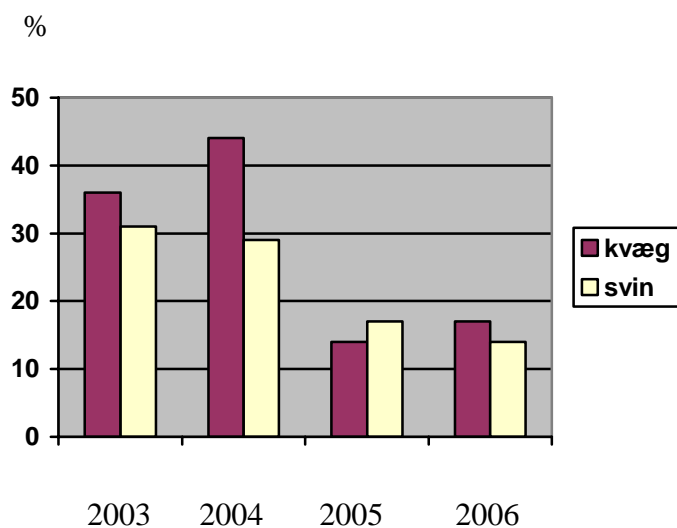
**Figur 1 Overtrædelser konstateret i besætninger, opdelt efter dyreart.**



Der er alene medtaget dyrearterne kvæg og svin. Derudover er i 2006 kontrolleret én gedebesætning, hvilken besætning ikke gav anledning til anmærkninger. Andre år er også besætninger med andre dyrearter kontrolleret.

Figur 1 viser, at der ved kontrolbesøgene fandtes overtrædelser i knap 17 % af kvægbesætningerne og i 14 % af svinebesætningerne. Dette resultat svarer til kontrolresultaterne fra 2003 og 2004, men er omvendt resultaterne fra 2005, der således har skilt sig ud, jf. figur 2:

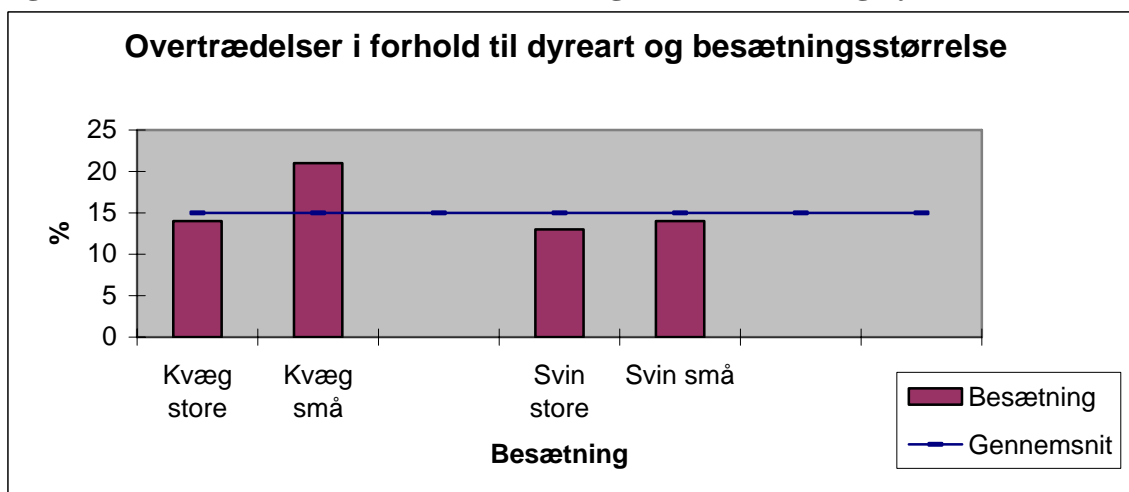
**Figur 2 Overtrædelser (%) konstateret i besætningerne i perioden 2003-2006, opdelt efter dyreart**



Det kan endvidere være interessant at se på overtrædelserne i forhold til besætningsstørrelserne (jf. definition i bilag 1).

Igen er det kun inden for besætninger med kvæg og svin, der kan konkluderes. Kontrolresultaterne er samlet i figur 3.

**Figur 3: Overtrædelser i forhold til besætningernes størrelse<sup>3</sup> og dyreart (%)**



Af figur 3 fremgår, at der gennemsnitligt konstateres overtrædelser i 15 % af alle kontrolbesøg. Ved kontrollen af små kvægbesætninger, konstateres en kvantitativ større andel overtrædelser, nemlig ved 21 % af besøgene, mens øvrige besætninger alle lå lidt under gennemsnittet.

<sup>3</sup> Se definition på "større dyrehold" i bilaget til rapporten.

I 2005 kunne ikke konstateres en tilsvarende forskel mellem besætningsstørrelser og sanktioner. Det konkluderedes i årsrapporten for 2004-05, at store og små bedrifter kvantitativt havde den samme andel af overtrædelser.

#### **4.1.3 Konklusion på kontrolafdelingernes medicinkontrol**

På landsplan viser resultaterne for hele 2006, at sanktionsniveauet (bøder og politianmeldelser) i besætningerne ligger på samme niveau som i 2005, og altså væsentligt lavere end i 2003 og 2004. Et fortsat fald i antal sanktioner var et mål i sig selv, men der må også være tilfredshed med, at antallet af sanktioner ikke viser stigende tilbøjelighed.

For så vidt angår dyrearterne er der fundet relativt flere overtrædelser i kvæg- end i svinebesætninger. I perioden 2003-05 har resultatet varieret, og denne variation ser altså ud til at fortsætte.

Ser man på sanktionernes fordeling i forhold til besætningsstørrelserne, viser kontrolresultaterne for 2006, at kontrolbesøgene i de små kvægbesætninger har medført relativt flere sanktioner, mens kontrolbesøgene i store svinebesætninger har medført relativt færre sanktioner. I 2005 var der ikke forskel på antallet af store og små bedrífers overtrædelser. Da der kun foreligger oplysninger for disse to år, og da tallene ikke er kongruente, findes der ikke grundlag for at fremkomme med nærmere konklusioner. For dyrlægekontrollen ses et færre antal sanktioner i 2006 i forhold til året før. Kontrollen har således formået at sænke antallet af sanktioner fra 48 % i 2005 til 35 % i 2006. Niveauet er dog ikke nede på et ønskeligt lavt niveau, og niveauet i 2004 er forsat det laveste niveau, der er målt til dato.

For så vidt angår arten af overtrædelser, vedrører besætningsejernes overtrædelser typisk manglende eller mangelfulde medicinoptegnelser, ulovlig opbevaring af lægemidler som følge af, at ordineringsperioden er udløbet, eller der ikke foreligger en anvisning fra dyrlægen og ulovlig anvendelse af lægemidler som følge af, at dyrlægen ikke har indledt behandling eller ordineringsperioden er udløbet.

For så vidt angår manglende eller mangelfulde medicinoptegnelser bemærkes, at medicinoptegnelser er et væsentligt og nødvendigt redskab bl.a. til at sikre dyrlægen det fornødne kendskab til besætningen og sygdomsforekomsten i forbindelse med receptordinering. Samtidig er optegnelserne besætningsejerens dokumentation for, at eventuelle lægemidler er anvendt i overensstemmelse med dyrlægens anvisning. Derfor er det afgørende, at optegnelserne foretages, og at de er korrekte og præcise. Manglende og mangelfulde optegnelser over medicinanvendelsen forhindrer dyrlægen i at se, hvad der er foregået i besætningen siden sidste besøg og afskærer samtidig myndighederne fra at kontrollere medicinanvendelsen og overholdelsen af dyrlægens instruktioner.

For så vidt angår anvendelse af lægemidler uden at følge dyrlægens anvisninger bemærkes, at besætningsejeren ikke er uddannet til selv at diagnosticere, og ejeren må derfor kun selv behandle/efterbehandle dyr på grundlag af anvisning fra en dyrlæge. Anvendelse af lægemidler uden dyrlægeanvisning eller i strid med en dyrlægeanvisning betragtes som en særdeles alvorlig overtrædelse, idet den indebærer risiko for fejlbehandling, unødigt/forkert medicinforbrug,

levering af fødevarer (mælk/kød) med indhold af restkoncentrationer m.v. U hensigtsmæssig brug af antibiotika indebærer risiko for udvikling af resistente bakterier og dermed reduktion af mulighederne for senere effektiv behandling af såvel dyr som mennesker.

For dyrlægers vedkommende er de typiske overtrædelser manglende eller mangelfulde besøgs- og statusrapporter i besætninger med sundhedsrådgivningsaftale eller manglende overholdelse af besøgsintervallerne. I kvæg- og svinebesætninger med sundhedsrådgivningsaftale, skal der årligt gennemføres 12 rådgivningsbesøg, og for hvert af disse besøg, skal der foreligge en besøgsrapport. En gang om året skal endvidere udarbejdes en statusrapport (der dog kan erstatte en af besøgsrapporterne). En anden typisk overtrædelse konstateret ved kontrollen af dyrlæger er mangelfulde optegnelser i forbindelse med anvendelse, udlevering eller ordinering af lægemidler.

For så vidt angår dyrlægers overtrædelser af regelsættet omkring sundhedsrådgivningsaftaler bemærkes, at en sundhedsrådgivningsaftale har til formål at forbedre sundhedstilstanden og optimere medicinforbruget i besætningen.

Når en sundhedsrådgivningsaftale er indgået, giver det dyrlægen større mulighed for at udlevere og ordinere lægemidler til behandling af sygdomme i besætningen. En forudsætning for, at dyrlægen kan udlevere/ordinere lægemidler er, at dyrlægen selv har stillet diagnosen, hvilket betyder, at dyrlægen fysisk skal være tilstede i besætningen og fysisk være tilstede, hvor de syge dyr befinder sig. Dyrlægens grundige kendskab til besætningen sikres ved, at der aflægges mindst 12 rådgivningsbesøg om året med et interval af mindst 20 og højst 35 dage.

Besøgs- og statusrapporterne er dyrlægens dokumentation for sit indgående kendskab til besætningen, samt for at han til stadighed har holdt besætningsejeren løbende orienteret om alle forhold i bedriften, der har betydning for at begrænse sygdommens udbredelse og givet besætningsejeren den nødvendige behandlingsvejledning. Når besøgs- og statusrapporter opbevares korrekt af besætningsejeren, er det samtidig en sikkerhed for, at denne, samt hans stedfortræder, løbende har en tilgængelig manual, hvor de til enhver tid kan indhente oplysninger om bedriftens sundhedsstatus og vejledning i de behandlingsstrategier, der er nødvendige i den aktuelle tidsperiode mellem to besætningsbesøg.

For så vidt angår mangelfulde optegnelser bemærkes, at dyrlægen skal give både en mundtlig og skriftlig vejledning til besætningsejeren ved anvendelse, udlevering eller receptordinering af lægemidler. Dette skal sikre, at lægemidlet anvendes til den stillede diagnose, at dosering og indgiftsmåde er korrekt, og at tilbageholdelsestiderne, der er gældende ved den pågældende behandling, overholdes. En ikke korrekt givet anvisning indebærer risiko for fejlbehandling, unødigt eller forkert brug af medicinen, tilsidesættelse af dyrevelfærden, udvikling af antibiotikaresistens og tilsidesættelse af fødevarer sikkerheden.

## **4.2 Medicinrejseholdets kontrol**

Medicinrejseholdet blev etableret i sommeren og efteråret 2003.

Medicinrejseholdet er bemandet med 4 dyrlæger og 1 jurist. Det opererer i hele landet, og er fra 1. januar 2006 placeret med base i Aalborg.

Organisatorisk er rejseholdet placeret i Fødevarestyrelsens 5. kontor (kontor for kemisk fødevarer sikkerhed, dyrevelfærd og veterinære lægemidler til dyr).

Medicinrejseholdet opgaver består primært i:

- planlægning af Fødevarestyrelsens medicinkontrol, herunder koordinering af fødevarerregionernes kontrolindsats,
- planlægning, gennemførelse og koordinering af landsdækkende kontrolaktioner,
- bistand til fødevarerregionerne i større medicinsager,
- bistand til politi og anklagemyndighed i forbindelse med større medicinsager,
- varetagelse af sager om rettighedsfrakendelse,
- varetagelse af generelle opgaver med henblik på optimering af medicinkontrollen, herunder undervisnings- og foredragsvirksomhed og
- erfaringsopsamling vedr. medicinkontrol.

### **4.3 Medicinrejseholdets aktioner 2006**

Medicinrejseholdet planlægger hvert år et antal indsatsområder, der kontrollerer bedrifter med et højt eller atypisk forbrug af veterinære lægemidler. Udpegningen af bedrifterne til kontrol er forskellig fra år til år både med hensyn til besætningstype og dyregrupper i besætningerne. Dertil kommer kontrollen med dyrlæger, der har en atypisk medicinadministration. Disse dyrlæger kan kontrolleres enten ved direkte besøg, hvor dyrlægens besætningsjournaler gennemgås, eller ved besøg i et antal af de besætninger, hvor dyrlægen praktiserer.

Medicinrejseholdets aktioner i 2006 har koncentreret sig om indsatsområder, der afdækkede:

- 1) ulovlige forhold omkring opbevaring og anvendelse af ulovligt importerede lægemidler,
- 2) ulovlig anvendelse af lægemidler med ydelses- og vækstfremmende virkning,
- 3) kontrol af dyrlægepraksis med atypisk medicindistribution og
- 4) opfølgende kontrol i virksomheder (dyrlægepraksis og dambrug) med konstaterede ulovlig lægemiddeladministration.

#### **4.3.1 Aktion dambrug med anvendelse af ulovligt lægemiddel, Nordjylland**

Aktionen blev påbegyndt af Fødevarerregion Nordjylland (nu Fødevarerregion Nord, Kontrolafdeling Aalborg) i efteråret og vinteren 2005, og den blev i januar 2006 overtaget af medicinrejseholdet.

Ved kontrolbesøg i efteråret og vinteren 2005 viste prøver, at 50 tons fisk var behandlet med et ulovligt stof, Metronidazol. Metronidazol har været forbudt i hele EU siden 1998 som veterinært lægemiddel. Stoffet er kræftfremkaldende i dyr og muligvis kræftfremkaldende i mennesker.

Fødevarestyrelsen forbød, at fisk blev fraført dambruget, og dambruget blev underkastet offentlig kontrol, indtil dammene med fisk, der var testet positive for Metronidazol, var tømt og rensset op. Det blev sikret, at fiskene blev destrueret og ikke anvendt til menneskeføde.

Medicinrejsesholdet foretog politianmeldelse. Ved byretsdom afsagt i januar 2007 idømtes dambrugsejeren en bøde på kr. 30.000.

#### **4.3.2 Aktion heste og hormoner, Midtjylland og Østjylland**

Der gennemførtes to aktioner i henholdsvis april og september 2006.

Formålet med kontrollen var at afdække om der foretoges behandling af heste med anabolske steroider, i dette tilfælde testosteron, og om de lægemidler, hesteejerne medtog til stævnerne, i øvrigt var lovlige og opbevaret i overensstemmelse med reglerne. Hertil kom kontrol af chipmærkning, optegnelser og tilbageholdelsessedler.

Resultatet af hårprøver fra laboratorium i Holland er modtaget med negativt resultat for indhold af testosteron.

#### **4.3.3 Aktion mod dyrlæge med sundhedsrådgivning, svinebesætninger, Nordjylland og Midtjylland**

Aktionen blev gennemført i marts 2006 som en kontrol af dyrlægen, herunder dokumentkontrol af besøgs- og statusrapporter.

Formålet var at afdække, om reglerne omkring sundhedsrådgivningsaftaler i svinebesætninger blev efterlevet.

Medicinrejsesholdet fandt, at besøgs- og statusrapporter generelt var mangelfulde, og politianmeldte på den baggrund dyrlægen.

#### **4.3.4 Aktion mod dyrlæge med sundhedsrådgivning, dambrug, Syd- og Sønderjylland**

Aktionen blev gennemført i maj 2006 som en kontrol af en dyrlæge samt 3 af dyrlægens klienter.

Formålet med kontrollen var at afdække, om regelsættene vedr. veterinære lægemidler og sundhedsrådgivningsaftaler i akvakulturbrug blev overholdt. Primært skulle projektet afdække, om dyrlægens administration af lægemidler i akvakulturer havde normaliseret sig, efter at dyrlægen tidligere havde modtaget sanktion for ulovlig distribution af lægemidler.

Aktionen viste, at dyrlægen fortsat ikke opfyldte flere af reglerne omkring sundhedsrådgivning, hvorfor medicinrejsesholdet foretog politianmeldelse af dyrlægen. Desuden politianmeldtes en af dambrugsejerne for ulovlig opbevaring af medicin m.m.

Dyrlægen har vedtaget og betalt et administrativt bødeforelæg på kr. 14.000 kr.



Dambrugsejerens sag afventer retslig afgørelse.

#### **4.3.5 Aktion ulovlig import, opbevaring og førstegangsbehandling i malkekvægsbesætning i Sønderjylland**

På baggrund af en anmeldelse blev der i september 2006 gennemført ransagning ved politiets foranstaltning i en malkekvægsbesætning.

Formålet med aktionen var at afdække ulovlig import, opbevaring, anvendelse og videredistribuering af udenlandske veterinære lægemidler.

Aktionen viste ulovligt erhvervede lægemidler og landmandsinitieret behandling af malkekøer. Formodningen for videredistribuering af lægemidlerne blev ikke bekræftet.

Medicinrejsesholdet politianmeldte besætningsejeren for opbevaring og anvendelse af de ulovlige lægemidler, herunder landmandsinitieret behandling af malkekøerne. Lægemiddelstyrelsen er anmodet om at fremkomme med indstilling til bødestørrelsen, for så vidt angår den ulovlige import.

#### **4.3.6 Aktion ulovlig import, opbevaring og førstegangsbehandling af malkekvæg i besætninger i Syd- og Sønderjylland med besætningsejere fra andet EU-land**

Nævnte besætningsejere havde en fortid, hvor de selv, deres familie eller andre personer med tilknytning til respektive hollandske besætninger i Danmark på et tidligere tidspunkt er standset af grænsepolitiet i forbindelse med forsøg på ulovlig indførelse af lægemidler af hollandsk oprindelse. Medicinrejsesholdet havde erfaring fra tidligere oplysninger fra grænsepolitiet, at der i mindst 3 af de fra politiet navngivne bedrifter med udenlandske ejere ved politiets foranstaltning og sammen med medicinrejsesholdet var fundet og beslaglagt store mængde ulovligt erhvervet medicin til veterinært brug (se årsberetningerne 2004-05). I disse bedrifter var der ligesom i eksemplet beskrevet under 3.3.5 fundet dokumentation for, at ejer selv havde anvendt det til behandlinger i besætningerne uden en dyrlæges medvirken.

Medicinrejsesholdet gennemførte som en konsekvens af resultatet af ovenstående sager medicinkontrol (uden politibistand) i yderligere 4 besætninger ejet af statsborgere fra andre EU-lande.

Ved aktionerne blev der udtaget prøver under malkningen, af malketanken og af goldkøer. Aktionerne viste, at der i 3 af besætninger skete overtrædelser af medicinreglerne og herunder landmandsinitieret behandling af malkekøerne, ulovlig opbevaring af lægemidler og manglende optegnelser.

Den ene besætningsejer har efterfølgende solgt gården og er rejst ud af landet, hvorfor sagen er opgivet. De to andre besætningsejere har betalt de af medicinrejsesholdet udstedte administrative bødeforelæg på henholdsvis kr. 8.000 og kr. 12.000.

#### **4.3.7 Aktion ulovlig import og anvendelse af minkvacciner i minkfarme i Midt- og Nordjylland**

Aktionen blev gennemført over 2 dage i juni 2006 i form af kontrolbesøg på 5 minkfarme med fokus på ulovligt importerede vacciner og opbevaring og brug af ulovligt importerede vacciner.

Formålet med aktionen var at afdække, om minkavlerne på fem forskellige minkfarme overholdt regelsættet vedr. veterinære lægemidler, især med henblik på erhvervelse og brug af vacciner.

Afhængig af resultatet med aktionen ønskede man herudover at dæmme op for import og brug af vacciner, der ulovligt er importerede til Danmark.

Endelig forløb projektet som et pilotprojekt, idet besøgene delvis blev aflagt sammen med Skat, hvorved det tværfaglige netværk blev styrket og fremover kan anvendes i andre aktioner.

På baggrund af aktionen foretog medicinrejseholdet politianmeldelse af 3 af besætningsejerne for ulovlig anvendelse og opbevaring af importerede vacciner og få andre veterinære lægemidler samt for manglende overholdelse af reglerne om veterinære lægemidler. Branchen blev i slutningen af året orienteret om resultat og anmodet om at advare medlemmer om, at en lignende razzia ville blive gennemført i 2007, denne beskrives i den kommende årsrapport for 2007.

Lægemiddelstyrelsen er anmodet om at fremkomme med indstilling til bødestraffen, for så vidt angår den ulovlige import.

#### **4.3.8 Aktion dyrlæge med sundhedsrådgivning, kvægbesætninger, Midt- og Nordjylland**

Aktionen blev gennemført over 2 dage med kontrol af fire tilfældige malkekvægsbesætninger, som dyrlægen havde indgået sundhedsrådgivningsaftale med.

- Formålet var at belyse: dyrlægens udleveringsrutiner i malkekvægsbesætninger,
- besætningsejerens eventuelle lageropbygning af lægemidler og
- besætningsejerens eventuelle behandling af køer mellem rådgivningsbesøgene uden involvering af dyrlæge (ulovlig ejerinitieret behandling)

Kontrollen afdækkede for 2 besætninger lageropbygning og ejerinitieret behandling. Desuden fandtes på en besætning lægemidler forbeholdt dyrlægens anvendelse samt dyrlægens undladelse af at have indledt behandling, som ellers var forbeholdt dyrlægen og efter dyrlægens anvisning også var angivet, som fortaget af dyrlægen selv. Medicinrejseholdet har politianmeldt besætningsejerne og dyrlægen.

#### **4.3.9 Aktion bistand med medicinkontrol for kontrolafdelingerne (resultatkontrakt 2006), Midt- og Nordjylland**

For at opfylde regionernes resultatkontrakt for 2006 fik medicinrejseholdet i december 2006 til opgave at kontrollere 6 svinebesætninger og 12 dyrlæger.

Kontrolbesøgene blev alle gennemført i sidste del af kalenderåret 2006, men således at sagsbehandlingen udestod til 2007. Resultat af sagsbehandlingen viste, at 63 % af besøgene medførte administrative bødeforelæg eller politianmeldelse. To af besætningsbesøgene medførte også politianmeldelse for overtrædelse af dyreværnsreglerne.



#### **4.4 Opfølgning på tidligere sager**

##### **4.4.1 Aktion besætningsejers formodede ulovlige import og opbevaring af lægemidler samt førstegangs behandling af malkekøer, Sønderjylland, 2005**

Sagen<sup>4</sup> er politianmeldt, retssagen forventes påbegyndt sensommer 2007.

##### **4.4.2 Aktion økologisk malkekvægsbesætning, Sønderjylland, 2005**

Sagen<sup>5</sup> er politianmeldt, og afventer politiets færdiggørelse af den politimæssige efterforskning. Sagen er forsinket fordi forsvareren har anmodet om, at der gives tredjeinstansbevilling til prøvelse af visse dele af den indledende efterforskning.

##### **4.4.3 Aktion kontrol af svinedyrlæge, Midtjylland, 2005**

Sagen<sup>6</sup> er politianmeldt og afventer politiets fremsendelse af administrativt bødeforelæg.

---

<sup>4</sup> Omtalt i Årsrapporten 2004-05, side 21

<sup>5</sup> Omtalt i Årsrapporten 2004-05, side 23

<sup>6</sup> Omtalt i Årsrapporten 2004-05, side 22

#### **4.4.4 Aktion 30 kg. grise til eksport, 2005**

Sagen<sup>7</sup> er afsluttet med en indskærpelse til besætningsejeren.

#### **4.4.5 Sagkyndig bistand til anklagemyndigheden i en større sag fra Lolland**

Sagen<sup>8</sup> blev i april 2006 afgjort ved byretten i Maribo. Ud over at have overtrådt medicinreglerne, var desuden lægemiddelovgivning, bekendtgørelse om beskyttelse af svin og lov om kemiske stoffer og produkter overtrådt.

De to involverede selskaber blev idømt bøder på hhv. 45.000 kr. og 55.000 kr., mens direktøren, der også var daglig leder, idømtes en bøde på 10.000 kr. Derudover fandt byretten, at der skulle ske konfiskation af hhv. kr. 22.000 og 40.000 kr. hos de to selskaber, svarende til fortjenesten ved at undlade at benytte dyrlæger.

Dommen blev af selskaberne og direktøren anket. Østre Landsret stadfæstede ved dom af 26. april 2007 byrettens afgørelse.

#### **4.4.6 Medicinrejseholdets øvrige aktiviteter**

Medicinrejseholdet varetager derudover foredrag internt og eksternt, faglig opdatering og vidensdeling i Fødevarestyrelsen via intranet, diverse artikler, møder med erhverv og interesseorganisationer. Endelig deltager rejseholdet i halvårlige møder med en række EU-lande med henblik på at hindre ny kriminalitet og styrke efterforskningsmetoderne såvel indenfor landegrænserne som på tværs af landegrænserne.

Medicinrejseholdets fortsatte samarbejde med øvrige myndigheder, herunder politi, Skat og Lægemiddelstyrelsen.

Medicinrejseholdet bistår i stigende omfang de enkelte politikredse i forbindelse med efterforskningen af større medicinsager og forberedelsen af retssager. Herudover samarbejder medicinrejseholdet med politiet i forbindelse med efteruddannelse af medarbejdere, jf. ovenfor.

Samarbejdet med Lægemiddelstyrelsen relaterer sig primært til ulovlig import af veterinære lægemidler. Samarbejdet med Lægemiddelstyrelsen er blevet udbygget i 2007, og beskrives nærmere i den kommende årsrapport for 2007.

I henhold til Lægemiddelstyrelsens lovgivning er det ikke tilladt for privatpersoner at indføre lægemidler til dyr. Det samme gælder som udgangspunkt også for dyrlæger. Da det er Fødevarestyrelsen, der forestår kontrollen med veterinære lægemidler i besætninger og dyrlægepraksis vil det ofte være fødevareregionerne/medicinrejseholdet, der konstaterer ulovlig import.

---

<sup>7</sup> Omtalt i Årsrapporten 2004-05, side 23

<sup>8</sup> Omtalt i Årsrapporten fra 2003, side 14

## 4.5 Konklusion på medicinrejsesholdets aktioner

Aktionerne i 2006 viser, at medicinrejsesholdet i kraft af det netværk, der er opstået omkring medicinrejsesholdet og de registre, medicinrejsesholdet har adgang til, har mulighed for afdækning af en lang række af ulovligheder. Ulovlighederne dækker lige fra små forseelser til alvorlig kriminalitet. Det formaliserede samarbejde, der er under dannelse med bl.a. Skat, er til stor hjælp for medicinrejsesholdet.

Medicinrejsesholdet må samtidig konstatere, at mange af de indsatsområder, som medicinrejsesholdet tager op, indeholder skjulte overtrædelser, der blive sværere at finde og dokumentere. Uden hjælp fra befolkningen vil det være svært for medicinrejsesholdet at udføre sit arbejde. Ved planlægning af aktioner benytter medicinrejsesholdet sig af anmeldelser, information fra fagpressen, erfaringer fra tidligere aktioner og straffesager kombineret med registeroplysninger.

I forbindelse med at medicinrejsesholdet løste kontrolopgaver for regionerne i de sidste to måneder af året, udstedte medicinrejsesholdet i forbindelse med den efterfølgende sagsbehandling flere sanktioner i form af bøder, politianmeldelser og indskærpelser end gennemsnittet for regionerne og flere end tilfældet havde været for den højst placerede region. Resultatet skal sikkert forklares ved, at de overladte sager var særlig belastet af tidligere kontrollers sanktioner. Et led i den risikobaserede kontrol er også at følge op i forhold til besætningsejere og dyrlæger, der gentagne gange har været straffet.

Resultatet af medicinrejsesholdets egne aktioner i 2006, jf. omtalen i afsnit 4.3.1 til 4.3.8, viser, at syv af aktionerne afsluttedes med administrative bøder eller politianmeldelse, mens én aktion endte med, at man ikke kunne konstatere overtrædelse af regelsættene i forbindelse med anvendelsen af veterinære lægemidler.

Det skal derfor fremhæves, at visse af medicinrejsesholdets projekter er løst uden, at der er afdækket ulovlig anvendelse af lægemidler. Der er således nu for andet år i træk ledt efter væksthæmmende hormoner blandt heste, hvor der fra ejers side forventes et muskulært eksteriør og store præstationer. Resultaterne af aktionerne viser, at der ikke er grund til at tro, at der i dansk hestesport anvendes væksthæmmende hormoner.



# Bilag 1

## Oversigt over større bedrifter

Begrebet ”store bedrifter” er i årsrapporten defineret i overensstemmelse med ”større dyrehold”, jf. bemærkningerne til lov om ændring af lov om hold af dyr og lov om dyrlæger, jf. lov nr. 105 af 20. februar 2006, hvorefter et dyrehold betragtes som større, hvis det er 50 % større (tal i CHR-registret) end et gennemsnitsdyrehold inden for den pågældende dyreart. Dette giver for 2006 nedenstående tal:

Dyreart	Sobesætninger med/uden opdræt (antal søer)	Smågrise eller slagtesvinebesætninger <sup>9</sup> (antal grise)	Malkekvæg (totale antal dyr)	Kødkvæg <sup>10</sup>	Slagtekalvebesætninger	Slagtekyllinger	Høns i konsumægsproduktion	Mink (antal tæver)
<i>Gennemsnitlig størrelse jf. CHR.-udtræk</i>	250	1.000	200	50	100	68.000	12.000	1.000
<i>Større dyrehold</i>	375	1.500	300	75	150	102.000	18.000	1.500

Det bemærkes, at der dog ikke, som foreskrevet i lovbemærkningerne, er taget højde for de tilfælde, hvor dyreejeren driver flere landbrugsvirksomheder (enten som enkeltmandvirksomheder eller som selskaber med den pågældende som ejer) med samme dyreart, og hvorefter dyreholdet beregnes på grundlag af alle disse.

---

<sup>9</sup> Uden søer

<sup>10</sup> Korrigeret for besætninger under 10 landbrugsdyr, da mange ”fritidslandbrugere” med kødkvæg.