

# Kontrol med veterinære lægemidler 2004-2005

Lise Søre Naldal og Per Schaap



MINISTERIET FOR FAMILIE-  
OG FORBRUGERANLIGGENDER

Fødevarestyrelsen

## **Kontrol med veterinære lægemidler 2004-2005**

FødevareRapport 2006:16

1. udgave, 1. oplag august 2006

Copyright: Fødevarestyrelsen

Oplag: 300 eksemplarer

Tryk: Internt tryk

ISBN: 87-91716-35-7

ISSN: 1399-0829

Forsideillustration: Fødevarestyrelsen

Pris: Kr. 50,00

Prissatte publikationer kan købes i boghandlen eller hos:

Nordisk Bog Center

Telefon: +45 56 36 40 48: mandag-torsdag kl. 09.30-16.00; fredag kl. 09.30-15.00

Fax: +45 56 36 40 39

E-mail: [ekspedition@nbcas.dk](mailto:ekspedition@nbcas.dk)

*Rapporten findes i elektronisk form på adressen:*

[www.fvst.dk](http://www.fvst.dk)

Fødevarestyrelsen

Mørkhøj Bygade 19, DK-2860 Søborg

Tlf. +45 33 95 60 00, fax +45 33 95 60 01

Fødevarestyrelsen er en del af Ministeriet for Familie- og Forbrugeranliggender. Styrelsen står for administration og kontrol på veterinær- og fødevarerområdet.

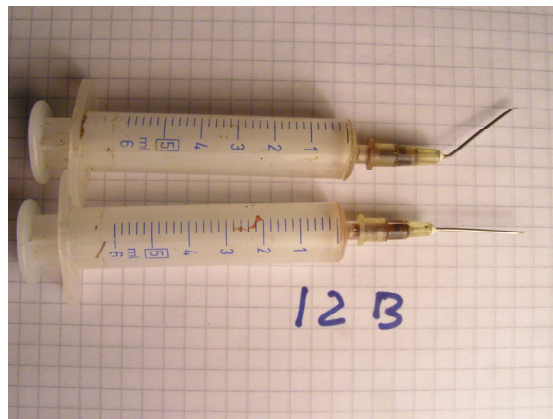
Kontrollen med fødevarer og tilsyn med veterinære forhold varetages af Fødevareregion Nord, Fødevareregion Syd og Fødevareregion Øst, mens regeldannelse og koordination af kontrollen foregår i hovedkontoret i Mørkhøj ved København.

Fødevarestyrelsen har ca. 1.630 årsværk i regionerne og ca. 300 årsværk i hovedkontoret.

# Indhold

<b>1</b>	<b>Forord.....</b>	<b>5</b>
<b>2</b>	<b>Indledning .....</b>	<b>6</b>
2.1	Kontrol med anvendelsen af veterinære lægemidler .....	6
2.2	Fødevareregionerne.....	7
2.3	Medicinrejseholdet.....	7
2.4	Risikobaseret kontrol .....	7
2.4.1	Vetstat .....	8
2.4.2	CHR .....	8
2.4.3	Risikobaseret udvælgelse af besætninger og dyrlæger til kontrol .....	8
<b>3</b>	<b>Resultater af kontrolindsatsen 2004 .....</b>	<b>10</b>
3.1	Fødevareregionernes medicinkontrol 2004.....	10
3.1.1	Planlægning og udførelse af fødevareregionernes kontrol i 2004 .....	10
3.1.2	Resultat af fødevareregionernes medicinkontrol 2004 .....	10
3.1.3	Konklusion på fødevareregionernes medicinkontrol i 2004 .....	12
3.2	Medicinrejseholdets aktioner 2004 .....	13
3.2.1	Aktion førstegangsbehandling af malkekvæg, Sjælland og Jylland .....	13
3.2.2	Aktion ulovlig hormonbehandling af hingste, Midtjylland .....	13
3.2.3	Aktion havbrug .....	14
3.2.4	Aktion Plegicil anvendelse i hestepraksis, Sjælland og øerne.....	14
3.2.5	Aktion kvægbrug, økolog, Vestjylland.....	15
3.2.6	Aktion svinebesætninger, Østjylland.....	15
3.2.7	Aktion svinebesætning, Sønderjylland .....	16
3.2.8	Opfølgning på sager fra 2003: Fiskedyrlæge, Sønderjylland .....	16
3.3	FVO's uafhængige evaluering i 2004 af medicinkontrollen i Danmark.....	16
<b>4</b>	<b>Resultater af kontrolindsatsen 2005 .....</b>	<b>18</b>
4.1	Fødevareregionernes medicinkontrol 2005.....	18
4.1.1	Planlægning og udførelse af fødevareregionernes kontrol i 2005 .....	18
4.1.2	Resultat af fødevareregionernes medicinkontrol 2005 .....	18
4.1.3	Konklusion på fødevareregionernes medicinkontrol i 2005 .....	20
4.2	Medicinrejseholdets aktioner .....	21
4.2.1	Aktion kontrol af kvægdyrlæge, Vestjylland.....	21
4.2.2	Aktion besætningsejers formodede ulovlige import og opbevaring af lægemidler samt førstegangs behandling af malkekøer, Sønderjylland .....	21
4.2.3	Aktion formodet ulovlig opbevaring og anvendelse af lægemidler til malkekøer, Sydjylland .....	22
4.2.4	Aktion kontrol af svinedyrlæge, Midtjylland.....	22
4.2.5	Aktion 7 kg grise til eksport.....	23
4.2.6	Aktion 30 kg grise til eksport.....	23
4.2.7	Aktion økologisk malkekvægsbesætning, Sønderjylland .....	23
4.2.8	Sagkyndig bistand til rettergange.....	24
4.2.9	Konklusion på medicinrejseholdets aktioner i 2005 .....	24
4.3	Medicinrejseholdets øvrige aktiviteter.....	24

4.3.1	Efteruddannelse og ensretning af regionernes kontrol.....	24
4.3.2	Samarbejde med øvrige myndigheder, herunder politiet, Skat og Lægemiddelstyrelsen .....	25
<b>5</b>	<b>Samlet konklusion for medicinkontrollen .....</b>	<b>27</b>



# 1 Forord

Denne rapport omhandler resultaterne af Fødevarestyrelsens kontrol med anvendelsen af veterinære lægemidler i Danmark i 2004 og 2005.

Rapporten er udgivet af Fødevarestyrelsen og er tilgængelig på Fødevarestyrelsens hjemmeside ([www.fvst.dk](http://www.fvst.dk)). Rapporten kan endvidere bestilles ved henvendelse til Fødevarestyrelsens kommunikationsafdeling.

Rapporten udgives årligt, dog udgives en samlet rapport for 2004 og 2005. Formålet med rapporten er at udbrede kendskabet til det offentliges kontrol med dyrlægers og besætningsejeres anvendelse af veterinære lægemidler.

## 2 Indledning

### 2.1 Kontrol med anvendelsen af veterinære lægemidler

Ved veterinære lægemidler forstås lægemidler, der er bestemt til at anvendes til dyr for at forebygge, erkende (diagnosticere), lindre, behandle eller helbrede sygdom, sygdomssymptomer og smerter eller for at påvirke legemsfunktioner. Lægemidler, der anvendes til dyr, skal være godkendt til salg i Danmark af Lægemiddelstyrelsen eller godkendt til salg i EU af Europa-Kommissionen.

Veterinære lægemidler anvendes til behandling af sygdomme hos alle dyrearter, herunder husdyr. Ved husdyr forstås dyr, hvis kød eller produkter, f.eks. mælk og æg, anvendes til fødevarer. Husdyr, der bliver syge, skal så vidt muligt behandles med et egnet og effektivt lægemiddel, men det skal samtidig sikres, at forbrugerne ikke udsættes for en sundhedsrisiko ved indtagelse af animalske fødevarer med indhold af rester af veterinære lægemidler.

Behandling af dyr med receptpligtige lægemidler skal som udgangspunkt forestås af en dyrlæge, idet indgivelse af veterinære lægemidler forudsætter en specialviden, som lægmand ikke er i besiddelse af.

Det er af særlig betydning, at uhensigtsmæssig brug af antibiotika indebærer risiko for udvikling af resistente bakterier og dermed reduktion af mulighederne for senere effektiv behandling af sygdom hos såvel dyr som mennesker.

Lovgivningen om anvendelse af og kontrol med veterinære lægemidler er fastsat dels nationalt, dels af EU. De væsentligste regler findes i lov om hold af dyr<sup>1</sup>, lov om dyrlæger<sup>2</sup>, Rådets forordning (EØF) nr. 2377/90 om en fælles fremgangsmåde for fastsættelse af maksimalgrænseværdier for restkoncentrationer af veterinærmedicinske præparater i animalske levnedsmidler, bekendtgørelse om lægemidler til dyr<sup>3</sup>, bekendtgørelse om sundhedsrådgivningsaftaler for kvægbesætninger<sup>4</sup>, bekendtgørelse om sundhedsrådgivningsaftaler for svinebesætninger<sup>5</sup> og bekendtgørelse om sundhedsrådgivningsaftaler for akvakulturanlæg<sup>6</sup>.

Kontrollen med anvendelsen af veterinære lægemidler er over tid blevet mere målrettet. Til og med 2002 var kontrollen baseret på stikprøvevis udvælgelse af besætningsejere og dyrlæger til medicinkontrol. Fra 2003 har kontrollen været risikobaseret, hvilket vil sige, at udpegnin-gen af besætningsejere og dyrlæger til medicinkontrol sker på baggrund af såkaldte risikoparametre.

Medicinkontrollen i besætninger og i dyrlægepraksis udføres som uanmeldte besøg.

---

<sup>1</sup> Jf. lov nr. 432 af 9. juni 2004, som senest ændret ved § 1 i lov nr. 105 af 20. februar 2006.

<sup>2</sup> Jf. lov nr. 433 af 9. juni 2006, som senest ændret ved § 2 i lov nr. 105 af 20. februar 2006.

<sup>3</sup> bekendtgørelse nr. 134 af 6. marts 2003 om lægemidler til dyr (med senere ændringer)

<sup>4</sup> bekendtgørelse nr. 926 af 21. november 2003 om sundhedsrådgivningsaftaler for kvægbesætninger

<sup>5</sup> bekendtgørelse nr. 927 af 21. november 2003 om sundhedsrådgivningsaftaler for svinebesætninger

<sup>6</sup> bekendtgørelse nr. 299 af 29 april 2004 om sundhedsrådgivningsaftaler for akvakulturanlæg

## 2.2 Fødevareregionerne

Medicinkontrollen varetages i hovedsagen af de 10 fødevareregioner under Fødevarestyrelsen<sup>7</sup>.

Kontrollen koordineres og planlægges af Fødevarestyrelsens veterinærafdeling. Fra 1. oktober 2005 af Fødevarestyrelsens 5. kontor (kontor for kemisk fødevarer sikkerhed og lægemidler til dyr).

Der udpeges årligt 200 besætninger og 40 dyrlæger til fødevareregionernes medicinkontrol. Derudover planlægger og udfører medicinrejseholdet større aktioner - ofte i tæt samarbejde med både fødevareregion og anklagemyndighed.

## 2.3 Medicinrejseholdet

Medicinrejseholdet blev etableret i sommeren og efteråret 2003.

Medicinrejseholdet er bemandet med 4 dyrlæger og 1 jurist. Det opererer i hele landet, og er fra 1. januar 2006 placeret med base i Aalborg<sup>8</sup>.

Organisatorisk er rejseholdet placeret i Fødevarestyrelsens 5. kontor (kontor for kemisk fødevarer sikkerhed og lægemidler til dyr), indtil 1. oktober 2005 dog i Fødevarestyrelsens veterinærafdeling.

Medicinrejseholdet opgaver består primært i

- planlægning af Fødevarestyrelsens medicinkontrol, herunder koordinering af fødevareregionernes kontrolindsats
- planlægning, gennemførelse og koordinering af landsdækkende rejseholdsaktioner
- bistand til fødevareregionerne i større medicinsager
- bistand til politi og anklagemyndighed i forbindelse med større medicinsager
- varetagelse af sager om rettighedsfrakendelse
- varetagelse af generelle opgaver med henblik på optimering af medicinkontrollen, herunder undervisnings- og foredragsvirksomhed
- erfaringsopsamling vedr. medicinkontrol

## 2.4 Risikobaseret kontrol

Som det væsentligste værktøj i den risikobaserede medicinkontrol anvendes Vetstat og det Centrale Husdyrbrugs Register (CHR).

---

<sup>7</sup> Fra 1. januar 2006 er der 3 fødevareregioner

<sup>8</sup> Fra 1. januar 2006 er medicinrejseholdet geografisk placeret i Aalborg., jf. aftale af 27. maj 2005 mellem regeringen og Dansk Folkeparti om Danmarks Fødevareforsknings økonomiske rammer, Fødevarestyrelsens struktur og Fødevareloven. Organisatorisk refererer medicinrejseholdet til 5. kontor i Mørkhøj (kontor for kemisk fødevarer sikkerhed og lægemidler til dyr).

#### **2.4.1 Vetstat**

Behandling af husdyr med veterinære lægemidler og anvendelse af foderstoffer tilsat f.eks. antibiotika kan indebære en risiko for menneskers eller dyrs sundhed eller for miljøet, da det kan medføre lægemiddelrester i fødevarer eller i naturen. Det er derfor vigtigt for myndighederne at kunne følge forbruget af disse stoffer.

Vetstat er et IT-baseret register til indsamling og efterfølgende statistisk og forskningsmæssig bearbejdning af data vedrørende anvendelse, ordinerings og forbrug af receptpligtige lægemidler, vækstfremmere og coccidiostatika i danske husdyrbesætninger. Det giver et detaljeret overblik over forbruget af antibiotika og andre receptpligtige lægemidler inden for husdyrproduktionen. Det er således med Vetstat muligt at følge medicinforbruget både totalt set og i forhold til produktionsdyr på besætnings- og dyrlægeniveau.

Indberetninger til Vetstat sker fra apoteker, dyrlæger og de foderstofvirksomheder, der har tilladelse til iblanding af medicin i færdigfoder.

Vetstat har primært til formål at overvåge medicinforbruget til produktionsdyr (fødevareproducerende dyr og pelsdyr) og sekundært at levere styringsværktøjer til myndighedernes kontrol med medicinanvendelsen. Vetstat er hjørnestenen i Fødevarestyrelsens kontrol med bl.a. antibiotikaforbruget.

#### **2.4.2 CHR**

Det Centrale Husdyrbrugs Register (CHR) indeholder bl.a. oplysninger om besætningers geografiske beliggenhed, dyrearter i besætningerne, brugstype for de forskellige dyrearter, antallet af dyr og deres aldersmæssige sammensætning.

Husdyrbrugerne har en frist på en måned til at opdatere CHR om ejerskifte, ændringer af brugers navn og telefonnummer samt ophør af besætninger. Øvrige ændringer i de oplysninger, der skal være registreret i CHR, skal meddeles senest en måned efter modtagelsen af en årlig udsendelse fra CHR. Denne udsendelse er fortrykt de registrerede oplysninger.

For at stramme op på indberetning om ændring i dyreantal er der fra 2006 indført obligatorisk pligt til at returnere det udfyldte Fælles Husdyrindberetningsskema.

#### **2.4.3 Risikobaseret udvælgelse af besætninger og dyrlæger til kontrol**

Ved hjælp af Vetstat er det muligt at udpege såvel besætninger med et afvigende forbrug af medicin som dyrlæger med et afvigende ordinationsmønster.

Udpegningen forudsætter en opgørelse af forbruget af medicin i den enkelte besætning samt hos den enkelte dyrlæge korrigeret for antallet af dyr i besætningen. Dette er muligt ved at sammenholde registreringer af medicinforbruget i Vetstat med CHR-oplysninger om antal dyr i de enkelte besætninger. Et afvigende forbrug (højt eller lavt) eller et afvigende ordinationsmønster fra dyrlægens side kan anvendes som risikoparametre, der så fører til udpegning af besætningsejere og dyrlæger til kontrol.



Vetstat kan endvidere give oplysninger om mulig uhensigtsmæssig eller ulovlig udlevering eller anvendelse af lægemidler, hvis brug man fra offentlig side ønsker begrænset.

Besætningsejere og dyrlæger, der tidligere har begået overtrædelser, vil også kunne blive udtaget til hyppigere kontrol som led i den risikobaserede udvælgelse af besætningsejere eller dyrlæger.

## 3 Resultater af kontrolindsatsen 2004

### 3.1 Fødevareregionernes medicinkontrol 2004

#### 3.1.1 Planlægning og udførelse af fødevareregionernes kontrol i 2004

Der var i 2004 planlagt medicinkontrolbesøg i 200 besætninger og af 40 dyrlæger fordelt over hele landet. De 200 besætninger svarede til ca. 0,5 % af besætningerne, medens de 40 dyrlæger svarede til knap 10 % af de dyrlæger, der udelukkende arbejder med produktionsdyr.

Procentuelt kontrolleredes langt flere dyrlæger end besætningsejere, da de praktiserende dyrlæger er den eneste legale kilde til medicinanvendelse i besætningerne. Dyrlægerne er derfor krumtappen i Fødevarerstyrelsens kontrolindsats.

Kontrolbesøgene fordeltes mellem de enkelte fødevareregioner, således som det fremgår af tabel 1.

Udover de planlagte kontrolbesøg gennemførte fødevareregionerne medicinkontrol i besætninger, hvor offentlige stikprøver viste, at besætningerne havde leveret mælk til et mejeri eller dyr til et slagteri indeholdende for store restkoncentrationer af receptpligtige veterinære lægemidler. Herudover førte flere af besøgsbesøgene til sager mod de dyrlæger, der var knyttet til de pågældende besætninger.

**Tabel 1: Antal kontrolbesøg 2004 fordelt på regioner**

<b>Fødevareregion</b>	<b>Antal besøg</b>	<b>Fordeling på besætninger og dyrlæger</b>
Nordjylland (region 1)	40	33 besætninger og 7 dyrlæger
Viborg (region 2)	33	29 besætninger og 4 dyrlæger
Herning (region 3)	34	30 besætninger og 4 dyrlæger
Århus (region 4)	28	24 besætninger og 4 dyrlæger
Vejle (region 5)	18	15 besætninger og 3 dyrlæger
Esbjerg (region 6)	19	15 besætninger og 4 dyrlæger
Sønderjylland (region 7)	19	15 besætninger og 4 dyrlæger
Fyn (region 8)	23	18 besætninger og 5 dyrlæger
Ringsted (region 9)	19	12 besætninger og 7 dyrlæger
Kbh. og Nordøstsjælland (region 10)	11	8 besætninger og 3 dyrlæger
<b>Total for alle regioner</b>	<b>244 besøg</b>	<b>Besætninger: 199 Dyrlæger: 45</b>

#### 3.1.2 Resultat af fødevareregionernes medicinkontrol 2004

Fødevareregionerne gennemførte, jf. ovenfor, i 2004 kontrolbesøg i 199 besætninger og hos 45 dyrlæger

Tabel 3 indeholder en oversigt over konstaterede overtrædelser i forbindelse med fødevareregionernes kontrolbesøg.

**Tabel 3. Konstaterede overtrædelser i forbindelse med de 244 kontrolbesøg i 2004**

<b>Fødevareregion</b>	<b>Antal besøg</b>	<b>Overtrædelser med politianmeldelse konstateret hos besætningsejere og dyrlæger</b>
Nordjylland (region 1)	40	Besætningsejere: 13 ud af 33 besætningsejere = 39 % Dyrlæger: 5 ud af 7 dyrlæger = 71 %
Viborg (region 2)	33	Besætningsejere: 7 ud af 29 besætningsejere = 24 % Dyrlæger: 3 ud af 4 dyrlæger = 75 %
Herning (region 3)	34	Besætningsejere: 19 ud af 30 besætningsejere = 63 % Dyrlæger: 2 ud af 4 dyrlæger = 50 %
Århus (region 4)	28	Besætningsejere: 3 ud af 24 besætningsejere = 12 % Dyrlæger: 0 ud af 4 dyrlæger = 0 %
Vejle (region 5)	18	Besætningsejere: 4 ud af 15 besætningsejere = 26 % Dyrlæger: 0 ud af 3 dyrlæger = 0 %
Esbjerg (region 6)	19	Besætningsejere: 0 ud af 15 besætningsejere = 0 % Dyrlæger: 0 ud af 4 dyrlæger = 0 %
Sønderjylland (region 7)	19	Besætningsejere: 5 ud af 15 besætningsejere = 33 % Dyrlæger: 0 ud af 4 dyrlæger = 0 %
Fyn (region 8)	23	Besætningsejere: 7 ud af 18 besætningsejere = 39 % Dyrlæger: 0 ud af 5 dyrlæger = 0 %
Ringsted (region 9)	19	Besætningsejere: 1 ud af 12 besætningsejere = 8 % Dyrlæger: 0 ud af 7 dyrlæger = 0 %
Kbh. og Nordøstsjælland (region 10)	11	Besætningsejere: 0 ud af 8 = 0 % Dyrlæger: 1 ud af 3 dyrlæger = 33 %
<b>Total for alle regioner</b>	<b>244 kontrolbesøg, heraf 199 hos besætningsejere og 45 hos dyrlæger</b>	<b>Overtrædelser med politianmeldelse konstateret:</b> <b>Besætningsejere: 59 ud af 199 = 30 %</b> <b>Dyrlæger: 11 ud af 45 = 24 %</b>

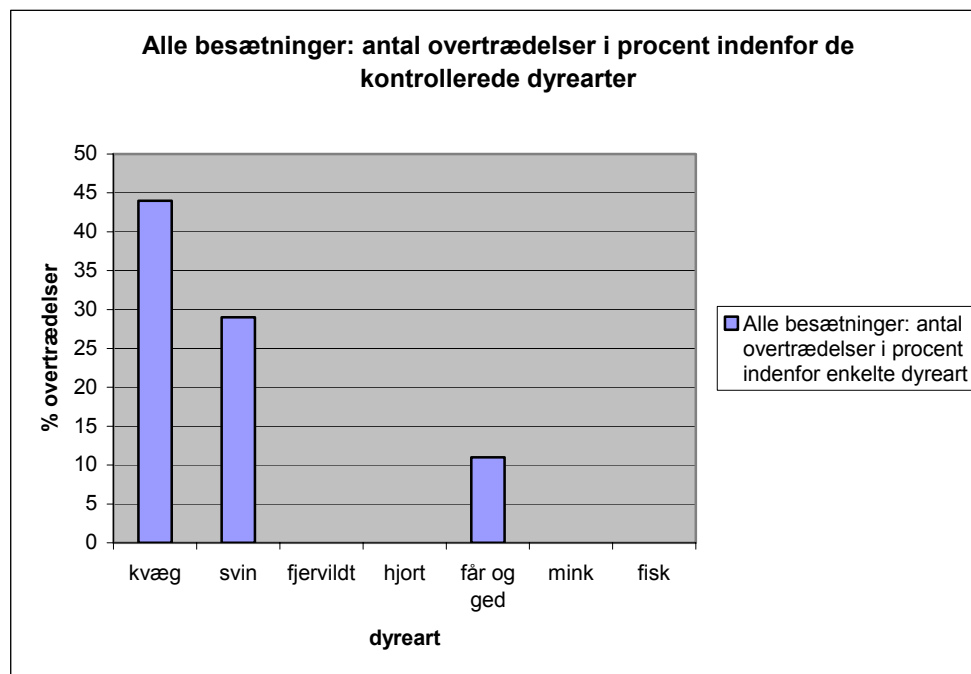
Herudover er der givet 73 indskærpelser til besætningsejere og 15 til dyrlæger. Hos 67 af de 199 besætningsejere var der ingen bemærkninger ved kontrolbesøget, svarende til 34 %.

For dyrlægernes vedkommende var der ingen bemærkninger ved kontrolbesøget hos 19 af de 45 kontrollerede dyrlæger, svarende til 42 %.

Der kan konstateres en forskel på antallet af overtrædelse i de enkelte landsdele, men årsagen hertil er ikke afklaret.

Diagram 1 viser antallet af konstaterede overtrædelser for besætninger med forskellige dyrearter.

**Diagram 1 Overtrædelser, besætninger 2004 opdelt efter dyreart**



I godt 40 % af kontrolbesøgene i kvægbesætninger konstaterede regionerne overtrædelser, mens det for svinebesætningernes vedkommende skete i knap 30 % af tilfældene.

Overtrædelserne for de øvrige dyrearter ligger væsentligt lavere, det er dog væsentligt her at bemærke, at der er tale om få kontrollerede besætninger, hvorfor tallene er behæftet med usikkerhed - en enkelt eller meget få overtrædelse vil, som for får og ged, slå meget hårdt igennem.

### **3.1.3 Konklusion på fødevareregionernes medicinkontrol i 2004**

I forhold til 2003 viser fødevareregionernes medicinkontrol af besætningerne i 2004 et betydeligt fald i antallet af overtrædelser fra 49 % af kontrolbesøgene i 2003<sup>9</sup> til 30 % af kontrolbesøgene i 2004. Dette fald kunne indikere, at besætningsejerne udviser større efterlevelse af medicinreglerne, men det kan ikke afgøres ud fra kun ét års resultater.

For så vidt angår kontrollen fordelt på besætningernes dyreart, viser tallene for såvel 2003 som 2004, at der findes flest overtrædelser i kvægbesætninger og derefter svinebesætninger.

Kvalitativt er de typiske overtrædelser i besætningerne manglende/mangelfulde medicinoptegnelser, ulovlig opbevaring af medicin og ulovlig landmandsinitieret behandling af dyrene.

<sup>9</sup> Fødevarerregionerne: "Kontrol med veterinære lægemidler 2003, juli 2004"

Der blev ikke udført systematisk kontrol med dyrlægerne i 2003, og 2004 var første år med systematisk kontrol med dyrlæger. Der blev foretaget politianmeldelse af 24 % af de kontrollerede dyrlæger – med nogen regional forskel.

For dyrlægernes vedkommende er de typiske overtrædelser manglende indberetning til Vetstat, mangelfulde optegnelser i relation til sundhedsrådgivningsaftaler og ulovlig anvendelse af bredspektret antibiotika som gruppen af fluorokinoloner.

## **3.2 Medicinrejseholdets aktioner 2004**

### **3.2.1 Aktion førstegangsbehandling af malkekvæg, Sjælland og Jylland**

I. februar 2004 blev der i 7 kvægbesætninger gennemført medicinkontrol. Besætningerne var beliggende indenfor 4 forskellige fødevareregioner, én på Sjælland og resten i Jylland.

Formålet med kontrollen var at afdække, om der foretoges landmandsinitieret behandling af malkekøer, om veterinære lægemidler i bedriften var opbevaret i overensstemmelse med de gældende regler på området og om der evt. var ulovlige lægemidler til dyr tilstede på bedriften.

Besætningerne blev udvalgt på grundlag af risikobaserede kriterier beroende på data fra Vetstat.

Aktionen viste, at to besætningsejere ulovligt havde behandlet dyr uden involvering af en dyrlæge. Desuden manglede i to tilfælde ejernes optegnelser over behandlede dyr, i tre tilfælde kunne ejerne ikke fremvise anvisninger og tilbageholdelsessedler fra dyrlægen, fordi ejerne ikke havde arkiveret dem, og i tre tilfælde blev der fundet ulovligt opbevarede lægemidler, der førte til beslaglæggelse.

I forlængelse af aktionen blev der givet én indskærpelse og der blev indgivet 5 politianmeldelser med indstilling om bøder mellem 3.000 og 12.000 kr. Fire besætningsejere har vedtaget politibøder i sagerne, der således er afsluttede. En enkelt besætningsejer har nægtet at betale bøden, hvorfor denne sag af anklagemyndigheden indbringes for domstolene.

### **3.2.2 Aktion ulovlig hormonbehandling af hingste, Midtjylland**

I forbindelse med Dansk Varmblodshingstekåring i Herning i marts 2004 blev der taget urinprøver fra otte hingste til analyse for anabolske steroider.

Formålet med aktionen var at undersøge om unge hingste ulovligt behandles med anabolske steroider. Anabolske steroider kan bruges til at fremme hestens muskeludvikling.

Det er i hele EU forbudt at give husdyr og heste hormoner som f.eks. anabolske steroider, da disse stoffer kan indebære en risiko for fødevarer sikkerheden.

I forbindelse med aktionen blev der ligeledes foretaget stikprøvekontrol med opbevaret medicin hos hesteejere på stedet.

Der blev ikke fundet anabolske steroider i nogen af de udtagne urinprøver.

I forbindelse med medicinkontrollen i øvrigt blev der beslaglagt en tube antibiotikaholdig salve, som ikke var påsat korrekt etikette.

Den mangelfulde etikette udløste efterfølgende en indskærpelse til den praktiserende dyrlæge, som havde udleveret tuben.

### **3.2.3 Aktion havbrug**

I oktober blev et havbrug besøgt som opfølgning på en rejseholdsaktion, der blev gennemført i efteråret 2003.

Den tidligere aktion var endt med en indskærpelse til ejeren om at føre optegnelser over udfodring af lægemiddelholdigt foder.

Aktionen havde til formål at afdække, om ejeren havde rettet op på dette forhold.

Aktionen viste, at der er indført en delvis registrering af det udfodrede medicinholdige foder til fisk.

### **3.2.4 Aktion Plegicil anvendelse i hestepraksis, Sjælland og øerne**

Der blev i 4 dyrlægepraksis på Sjælland og øerne gennemført medicinkontrol med særlig vægt på anvendelsen af plegicil (acepromazin). Dyrlægepraksis var udpeget efter ”stort” plegicil-indkøb og samtidigt lavt antal af indberettede mikrochipmærkede heste.

Formålet med kontrollen var at afdække, om der foretoges behandling af husdyr med plegicil og i givet fald om plegicil-behandlede heste udelukkes fra slagtning, hvilket er nødvendigt ud fra hensyn til fødevarer sikkerheden, da der ikke er fastsat en EU-grænseværdi for det aktive stof acepromazin. Heste behandlet med stoffet, skal mærkes med en mikrochip og udelukkes dermed fra konsum. Mikrochipnummer og hest skal af den behandlende dyrlæge registreres i Fødevarestyrelsen.

Ved besøgene blev beholdningen af Plegicil optalt. Herefter kunne mængden af anvendt plegicil opgøres som differencen mellem årets indkøb og beholdningen.

Anvendelsen af plegicil kan dokumenteres af de udskrevne fakturaer, hvorfor fakturakopier for de seneste 3-6 måneder medtoges.

Ved gennemgang af fakturakopierne findes, at der er redegjort for anvendelsen af Plegicil til husdyr, men at der for alle 4 klinikkers vedkommende ikke faktureredes detaljeret ved aflivning af smådyr, hvor bl.a. plegicil anvendes. Her faktureredes alene ”medicin”.

Der blev ikke påvist behandling af heste med lægemidlet Plegicil uden efterfølgende mikrochipmærkning af hesten.

Alle 4 klinikker har fået en indskærpelse iht. § 51 i bekendtgørelse 134: ”På regninger skal beløbet for hvert enkelt udleveret eller anvendt lægemiddel opføres særskilt med angivelse af lægemidlets navn og den anvendte og udleverede mængde”

### **3.2.5 Aktion kvægbrug, økolog, Vestjylland**

Ved politiets foranstaltning blev der gennemført ransagning i en økologisk kvægbesætning med ca. 200 stk. kvæg.

Rejseholdet havde anmodet politiet om bistand (ransagning) i sagen på grund af iagttagelser gjort under et tidligere besøg den 24. februar 2005 samt en anonym anmeldelse om, at ejeren gennemførte ulovlige førstegangsbehandlinger af køer og muligvis også ulovligt indførte veterinære lægemidler.

Ejeren havde i forlængelse af det tidligere besøg vedtaget og betalt en bøde på 3.000 kr. for ikke at have ført optegnelser over behandlinger på kalve.

Formålet med kontrollen var at afdække, om der foretoges landmandsinitieret behandling af malkekøer. Desuden skulle besøget afdække, om der ulovligt blev opbevaret lægemidler, og i givet fald om disse var ulovligt erhvervet.

Aktionen førte til, at der blev beslaglagt ulovligt opbevarede lægemidler. Disse lægemidler blev ved de efterfølgende laboratorieundersøgelser genfundet i mælkeprøver fra køerne og i sprøjter, der var anvendt i besætningen.

Sagen blev endvidere indberettet til Plantedirektoratet, der har pålagt ejeren at genomlægge hele besætningen på ca. 200 malkekøer til økologisk drift.

Sagen er afsluttet ved retten i december 2005, hvor besætningsejeren blev dømt til at betale en bøde på 16.000 kr. og samtidig skal han betale sagens omkostninger. Hertil kommer, at genomlægningen af besætningen har pådraget ejeren et tab ved i ½ år, mens genomlægningen fandt sted, ikke at have modtaget 3-400.000 kr. i tilskud til økologi.

### **3.2.6 Aktion svinebesætninger, Østjylland**

Fødevarestyrelsens medicinrejsehold gennemførte i november 2004 kontrol af 8 udvalgte svinebesætninger med det formål at kontrollere besætningsejernes medicinoptegnelser/staldregnskab vedr. medicin, samt om der fandtes ulovligt opbevaret medicin på bedrifterne.

I to besætninger gav besøgene ikke anledning til bemærkninger, mens der i fem besætninger blev givet indskærpelser af lægemiddelbekendtgørelsens § 22 vedr. medicinoptegnelser.

I et enkelt tilfælde blev der indgivet politianmeldelse af både besætningsejer og den ansvarlige besætningsdyrlæge.

Begge sager er afsluttet ved retten i Viborg i efteråret 2005 og januar 2006, hvor besætningsejeren blev dømt til at betale en bøde på 3000 kr. for at opbevare lægemidler efter ordinationsperiodens udløb samt for at anvende lægemidler i strid med dyrlægens anvisning. Dyrlægen blev dømt til at betale en bøde på 2500 kr. for at undlade at påtegne etiketterne i forbindelse med genordinering.

### **3.2.7 Aktion svinebesætning, Sønderjylland**

Medicinrejsesholdet blev anmodet om at yde politi og fødevarerregion bistand i forbindelse med sagsbehandlingen af en politisag, som var indledt på baggrund af mistanke om flere strafbare forhold i bedriften.

Sagsbehandlingen afdækkede, at ejer ulovligt var i besiddelse af et større lager af et gult pulver, der indeholdt tetracyklin - et stof der kan anvendes som veterinærmedicinsk præparat, men som ikke er godkendt af Lægemiddelstyrelsens og som derfor er ulovligt. Derudover fandtes et større lager af ulovligt opbevarede lægemidler. Efterforskningen afdækkede også, at ejer ikke førte de lovpligtige optegnelser over gennemførte behandlinger, ligesom han undlod at opbevare de af dyrlægen udleverede besøgsrapporter.

Da sagen indeholder flere elementer end overtrædelserne af reglerne om veterinære lægemidler venter sagen på sin afslutning. Politiet har fremsendt bødeforelæg, der i skrivende stund dog ikke er vedtaget, hvorfor anklagemyndigheden lader sagen afgøre ved retten.

### **3.2.8 Opfølgning på sager fra 2003: Fiskedyrlæge, Sønderjylland**

I forlængelse af Fødevarestyrelsens medicinrejsesholds kontrol af dambrug i efteråret 2003, har en dyrlæge vedtaget en bøde på 200.000 kr. for overtrædelse af reglerne om veterinærmedicin. Bøden er den største givet til en dyrlæge for overtrædelse af veterinærlovgivningen nogensinde.

Dyrlægen har blandt andet ordineret antibiotika til fisk et betydeligt antal gange uden at have været til stede på dambrugene samt i betydeligt omfang ordineret medicin som ikke er godkendt til fisk.

Sagen viser, at det er ofte er afgørende, at politiet og Fødevarestyrelsens medicinrejseshold samarbejder tæt.

Kontrol af dambrug var Fødevarestyrelsens medicinrejsesholds første aktion i efteråret 2003.

## **3.3 FVO's uafhængige evaluering i 2004 af medicinkontrollen i Danmark**

EU's Fødevare- og Veterinærkontor (FVO) udfører uafhængig kontrol med medlemslandenes overholdelse af regelsættet i EU. I 2004 udførte FVO bl.a. inspektion af Danmarks kontrol med anvendelsen af veterinære lægemidler i landbruget. Inspektionen bemærkede, at Fødevarestyrelsen

- kunne dokumentere opfølgende aktioner hos besætningsejere i sager med overskridelse af EU's grænseværdier



- foretager øjeblikkelig og grundig opfølgning i forbindelse med fund af forbudte stoffer i dyr eller produkter af dyr
- gennemfører behørig undersøgelse i alle medicinsager, og i relevant omfang afslutter sagerne med administrativ bøde eller politianmeldelse.

Den overordnede konklusion var, at det danske kontrolsystem er effektivt. Fødevarestyrelsen retter op på de få mangler, der blev påpeget.

## 4 Resultater af kontrolindsatsen 2005

### 4.1 Fødevareregionernes medicinkontrol 2005

#### 4.1.1 Planlægning og udførelse af fødevareregionernes kontrol i 2005

Der var i 2005 planlagt et næsten tilsvarende antal medicinkontrolbesøg som i 2004 - 200 besætninger og 41 dyrlæger fordelt over hele landet.

Udover de planlagte kontrolbesøg gennemførte fødevareregionerne også i 2005 medicinkontrol i besætninger, hvor offentlige stikprøver viste, at besætningerne havde leveret mælk til et mejeri eller dyr til et slagteri indeholdende for store restkoncentrationer af receptpligtige veterinære lægemidler. Herudover førte flere af besætningsbesøgene til sager mod de dyrlæger, der var knyttet til de pågældende besætninger.

Kontrolbesøgene fordeltes mellem de enkelte fødevareregioner, således som det fremgår af skema 2.

**Skema 2: Antal kontrolbesøg 2005 fordelt på regioner**

<b>Fødevareregion</b>	<b>Antal besøg</b>	<b>Fordeling på besætninger og dyrlæger</b>
Nordjylland (region 1)	42	34 besætninger og 8 dyrlæger
Viborg (region 2)	35	29 besætninger og 6 dyrlæger
Herning (region 3)	34	29 besætninger og 5 dyrlæger
Århus (region 4)	25	21 besætninger og 4 dyrlæger
Vejle (region 5)	21	18 besætninger og 3 dyrlæger
Esbjerg (region 6)	18	15 besætninger og 3 dyrlæger
Sønderjylland (region 7)	22	18 besætninger og 4 dyrlæger
Fyn (region 8)	21	18 besætninger og 3 dyrlæger
Ringsted (region 9)	15	12 besætninger og 3 dyrlæger
Kbh. og Nordøstsjælland (region 10)	9	8 besætninger og 1 dyrlæger
<b>Total for alle regioner</b>	<b>242 besøg</b>	<b>Besætninger: 202 Dyrlæger: 40</b>

#### 4.1.2 Resultat af fødevareregionernes medicinkontrol 2005

Fødevareregionerne gennemførte i relation til medicinkontrollen i 2005 kontrolbesøg i 202 besætninger og hos 40 dyrlæger

Tabel 4 indeholder en oversigt over konstaterede overtrædelser i forbindelse med fødevareregionernes medicinkontrolbesøg. Det bemærkes, at fødevareregionernes medicinkontrol reelt er større, idet overtrædelser i besætningerne kan føre til afdækning af en dyrlæges overtrædelser, ligesom også fund af antibiotika i mælk og kød bevirker en øget kontrol i besætningerne i forhold til de udmeldte medicinkontroller.

**Tabel 4. Konstaterede overtrædelser i forbindelse med de 242 kontrolbesøg i 2005**

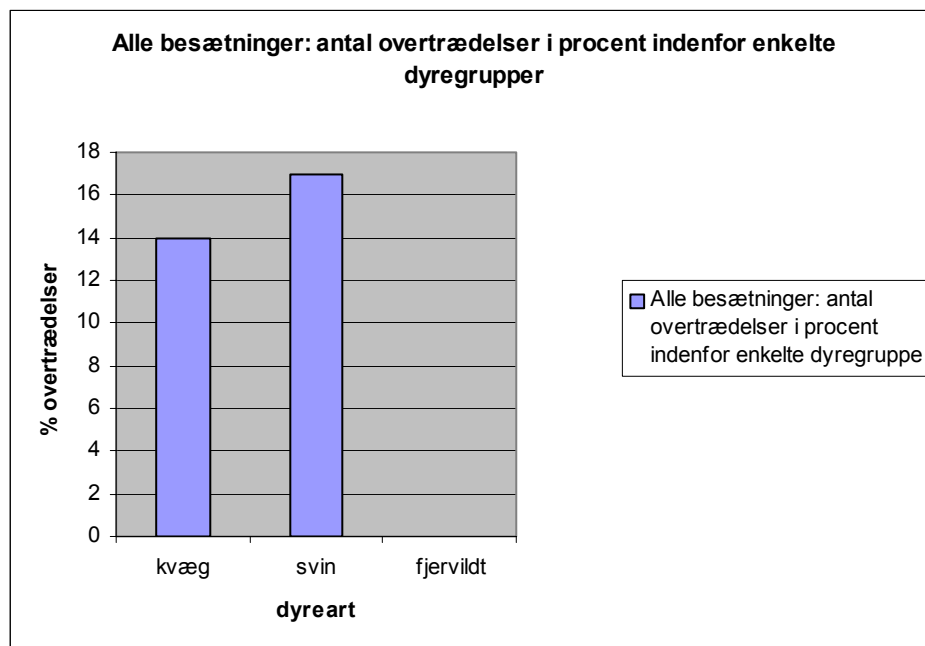
<b>Fødevarere-region</b>	<b>Antal besøg</b>	<b>Overtrædelser med politianmeldelse konstateret hos besætningsejere og dyrlæger</b>
Nordjylland (region 1)	42	Besætningsejere: 14 ud af 34 besætningsejere = 41 % Dyrlæger: 3 ud af 8 dyrlæger = 38 %
Viborg (region 2)	35	Besætningsejere: 10 ud af 29 besætningsejere = 34 % Dyrlæger: 3 ud af 6 dyrlæger = 50 %
Herning (region 3)	34	Besætningsejere: 0 ud af 29 besætningsejere = 0 % Dyrlæger: 4 ud af 5 dyrlæger = 80 %
Århus (region 4)	25	Besætningsejere: 1 ud af 21 besætningsejere = 5 % Dyrlæger: 0 ud af 4 dyrlæger = 0 %
Vejle (region 5)	21	Besætningsejere: 4 ud af 18 besætningsejere = 22 % Dyrlæger: 1 ud af 3 dyrlæger = 33 %
Esbjerg (region 6)	18	Besætningsejere: 0 ud af 15 besætningsejere = 0 % Dyrlæger: 1 ud af 3 dyrlæger = 33 %
Sønderjylland (region 7)	22	Besætningsejere: 0 ud af 18 besætningsejere = 0 % Dyrlæger: 2 ud af 4 dyrlæger = 50 %
Fyn (region 8)	21	Besætningsejere: 0 ud af 18 besætningsejere = 0 % Dyrlæger: 2 ud af 3 dyrlæger = 67 %
Ringsted (region 9)	15	Besætningsejere: 0 ud af 12 besætningsejere = 0 % Dyrlæger: 2 ud af 3 dyrlæger = 67 %
Kbh. og Nordøstsjælland (region 10)	9	Besætningsejere: 0 ud af 8 besætningsejere = 0 % Dyrlæger: 1 ud af 1 dyrlæger = 100 %
<b>Total for alle regioner</b>	<b>242 besøg</b>	<b>Besætningsejere: 29 ud af 202 besætningsejere = 14 %</b> <b>Dyrlæger: 19 ud af 40 dyrlæger = 48 %</b>

Herudover er der givet 75 indskærpelser til besætningsejere og 13 til dyrlæger, hvilket er på niveau med 2004.

Hos 98 af de 202 besætningsejere var der ingen bemærkninger (overtrædelse eller indskærpelse) ved kontrolbesøget, svarende til 49 %. For dyrlægernes vedkommende var der ingen bemærkninger ved kontrolbesøget hos 8 af de 40 kontrollerede dyrlæger svarende til 20 %.

Diagram 2 viser antallet af overtrædelser i forhold til dyrearterne.

**Diagram 2 Overtrædelser, besætninger 2005 opdelt efter dyreart**



Det fremgår af diagrammet, at der i 14 % af de kontrollerede kvægbesætninger konstateredes overtrædelser, mens det samme var tilfældet for 17 % af svinebesætningerne.

Det kan endvidere være interessant at undersøge forholdet mellem besætningernes størrelse og overtrædelserne – er der kvantitativt en signifikant forskel på store (jf. definition i bilag 1) og små bedrífers overtrædelser?

Det bemærkes, at kun indenfor dyrearterne kvæg og svin var der store besætninger, hvorfor der kun kan konkluderes for besætningerne inden for disse dyrearter. Medicinkontrollen 2005 viser, at 7 % af de kontrollerede svinebesætninger var større besætninger. 10 % af overtrædelserne i svinebesætninger hidrørte fra disse besætninger. For større kvægbesætninger udgjorde disse 68 % af det samlede antal kontrollerede kvægbesætninger, mens 67 % af det samlede antal overtrædelser i kvægbesætninger hidrørte fra disse større besætninger.

Det kan herefter konkluderes, at tallene for medicinkontrollen i 2005 viser, at store og små bedrífere kvantitativt har den samme andel af overtrædelser.

#### **4.1.3 Konklusion på fødevareregionernes medicinkontrol i 2005**

I forhold til 2004 er der for besætningsejernes vedkommende kvantitativt sket en reduktion i antallet af konstaterede overtrædelser fra 30 % af kontrolbesøgene i 2004 til 14 % i 2005. Dette betyder, at der siden indførelsen af den risikobaserede medicinkontrol i 2003 er sket et fald i besætningsejernes overtrædelser fra 49 % af besætningerne i 2003 til kun 14 % i 2005. Dette er en meget glædelig udvikling og indikerer, at landbruget gennem en stor indsats har formået at reducere frekvensen af overtrædelser af medicinreglerne.

For så vidt angår kontrollen fordelt på dyreart, viser tallene for 2005, at der relativt findes flest overtrædelser i svinebesætninger og lidt færre i kvægbesætninger. Ved kontrollen af kvægbesætninger konstateres således overtrædelser i 14 % af besøgene mens tallet for svinebesætninger er 17 %. Dette er omvendt resultaterne fra 2003 og 2004.

Medicinkontrollen 2005 viser videre, at der ikke er forskel på antallet af overtrædelser for så vidt angår store og små bedrifter.

Endelig er det interessant at se på overtrædelsernes art. For besætningsejernes vedkommende vedrører overtrædelserne typisk mangler ved – eller helt manglende - optegnelser, opbevaring af medicin ud over ordineringsperioden og ulovlig landmandsinitieret behandling.

For dyrlægernes vedkommende er der for medicinkontrollen en signifikant stigning i antallet af overtrædelser fra 2004 til 2005. I 2005 konstateredes således overtrædelser ved 48 % af kontrolbesøgene mod 24 % af kontrolbesøgene i 2004.

Overtrædelserne vedrører typisk manglende overholdelse af reglerne for genordinering af antibiotika, manglende overholdelse af reglerne for sundhedsrådgivningsaftaler (antal besøg, udarbejdelse af besøgsrapporter og statusrapporter).

For dyrlægerne er der således desværre sket den modsatte udvikling end hos besætningsejerne. Det er vanskeligt at finde årsagen til denne stigning – årsagen kan således være, at Fødevarestyrelsens risikobaserede udvælgelse af dyrlæger i 2005 har været mere nøjagtig end i 2004, men det kan også være et udtryk for, at overtrædelsernes antal reelt er steget.

## **4.2 Medicinrejseholdets aktioner**

### **4.2.1 Aktion kontrol af kvægdyrlæge, Vestjylland.**

I januar 2005 foretog medicinrejseholdet kontrol af en kvægdyrlæge samt 4 af dyrlægens klienter.

Formålet med kontrollen var at afdække, hvorvidt reglerne vedr. anvendelse af antibiotika var overholdt, herunder i særdeleshed om der foretoges rutinemæssig behandling af malkekøer med antibiotika.

Aktionen afdækkede ikke uregelmæssigheder eller overtrædelser af gældende lægemiddelbekendtgørelse.

### **4.2.2 Aktion besætningsejers formodede ulovlige import og opbevaring af lægemidler samt førstegangs behandling af malkekøer, Sønderjylland**

Medicinrejseholdet gennemførte i samarbejde med politiet i Tønder i februar 2005 en ransagning af en malkekvægsbedrift. Ransagning blev gennemført på flere bedrifter ejet af samme landmand. Det samlede antal dyr udgjorde ca. 350 malkekøer + opdræt.

Formålet med ransagningen var at afdække, om der opbevaredes ulovligt erhvervede lægemidler, og om der med disse lægemidler foretoges landmandsinitieret behandling af malkekø-

er. Som beskrevet i afsnit 2.1. skal behandling af dyr med receptpligtige lægemidler som udgangspunkt forstås af en dyrlæge. Indgivelse uden dyrlægeordination (herunder instruktion i anvendelsen) indebærer risiko for fejlbehandling, unødigt/forkert medicinforbrug m.v. og risiko for levering af fødevarer (mælk/kød) med indhold af restkoncentrationer. Desuden undersøgte, om der evt. også importeredes ulovlig medicin, hvilket er en overtrædelse af Lægemiddelstyrelsens regelsæt.

Aktionen viste, at der på bedrifterne var en betydelig mængde lægemidler,

- der ikke var korrekt mærkede,
- som dyrlægen ikke må udlevere, og
- som var ulovligt importerede fra Holland.

Aktionen viste endvidere, at der

- skete landmandsinitieret behandling af kvæg med antibiotika, og at der
- manglede optegnelser/anvisning/tilbageholdssedler

Aktionen medførte, at medicinrejseholdet politianmeldte besætningsejeren med en indstilling om en bøde på ikke under 151.000 kr. samt konfiskation. Besætningsejeren er sigtet af politiet.

Retssag er på nuværende tidspunkt endnu ikke berammet.

#### **4.2.3    Aktion formodet ulovlig opbevaring og anvendelse af lægemidler til malkekøer, Syddjylland**

Medicinrejseholdet gennemførte i samarbejde politiet i Vejle en ransagning af en kvægbesætning med ca. 100 malkekøer + opdræt på baggrund af en skriftlig anmeldelse fra en tidligere medhjælper.

Formålet med aktion var at afdække, om der opbevaredes ulovligt erhvervede lægemidler og der med disse lægemidler foretoges landmandsinitieret behandling af malkekøerne.

Aktionen viste, at administration og medicinhåndtering skete i overensstemmelse med lægemiddelloven. Sagen blev afsluttet på stedet med ros til besætningsejeren for hans medicinhåndtering.

#### **4.2.4    Aktion kontrol af svinedyrlæge, Midtjylland**

Aktionen gennemførtes i et samarbejde med Fødevareregion Viborg.

Formålet med aktionen var at afdække, om dyrlægens forudsætninger for ordination af lægemidler til behandling af svin med antibiotika var overholdt.

Gennemgang af et meget stort antal dokumenter, der blev hjemtaget under aktionen, viste, at dyrlægen havde overtrådt flere forhold efter lægemiddelbekendtgørelsen, hvorfor sagen er overgivet til politimæssig efterforskning.

Sagen er ikke afsluttet.

#### **4.2.5 Aktion 7 kg grise til eksport**

I juni måned 2005 gennemførte medicinrejseholdet en aktion på en offentlig eksportsamlestald. Der foretoges simultant aktion i 2 oprindelsesbesætninger. Aktionen nødvendiggjorde at et mindre antal grise blev aflivet og efterfølgende undersøgt på Fødevarestyrelsens laboratorium i Ringsted.

Formålet med kontrollen var at afdække, om der i relation til eksportgrise fandt en ulovlig strategisk medicinering med antibiotika sted, og om reglerne om besætningsejernes daglige medicinoptegnelser over medicinanvendelsen var overholdt. Endvidere blev der gennemført dokumentkontrol i oprindelsesbedrifterne, hvor anvisningssedler og tilbageholdelsessedler blev gennemgået.

Samtlige grise blev undersøgt med negativt resultat for indhold af rester af antibiotika. Besøget hos besætningsejerne gav ikke anledning til yderligere bemærkninger.

#### **4.2.6 Aktion 30 kg grise til eksport**

I efteråret 2005 gennemførte medicinrejseholdet igen en aktion på en offentlig eksportsamlestald. Der foretoges simultant aktion i 2 oprindelsesbesætninger. Aktionen gennemførtes som beskrevet under aktion 7 kg gris, og formålet var som beskrevet samme sted.

Aktionen viste, at en leverandørbesætning på Fyn ikke havde sporbarhed for behandlinger foretaget i bedriften. Samtidig afslørede den efterfølgende dokumentkontrol, at der ikke blev gennemført medicinoptegnelser.

Sagen blev videregivet til politimæssig efterforskning og er endnu ikke afsluttet.

#### **4.2.7 Aktion økologisk malkekvægsbesætning, Sønderjylland**

På baggrund af en anmeldelse blev der i oktober 2005 gennemført ransagning ved politiet foranstaltning i en økologisk malkekvægsbesætning. Besætningen bestod af ca. 365 malkekøer med opdræt, i alt ca. 740 kreaturer

Formålet med aktionen var at afdække, om der opbevarede ulovligt erhvervede lægemidler, og om der foretoges landmandsinitieret behandling af malkekøer.

Aktionen viste ulovligt erhvervede lægemidler af hollandsk oprindelse og landmandsinitieret behandling af malkekøer. Derudover afdækkede aktionen et tilfælde af formodet vanrøgt (overtrædelse af Justitsministeriets regelsæt (dyreværnsloven)).

Ovenstående formodede tilfælde af vanrøgt er i begyndelsen af 2006 af medicinrejseholdet anmeldt til politiet.

De ulovligt erhvervede lægemidler, opbevaringen af samme og den landmandsinitierede behandling, er ligeledes af medicinrejseholdet politianmeldt i begyndelsen af 2006.

I forbindelse med at den nævnte politiaktion blev omtalt i den skrevne presse, modtog medicinrejseholdet skriftlig anmeldelse om yderligere ulovlige import af hollandsk medicin.

Sammen med Skat bearbejder medicinrejseholdet substansen i sådanne anmeldelser. Udfaldet af undersøgelserne er under overvejelser.

#### **4.2.8 Sagkyndig bistand til rettergange**

Rejseholdet har bistået anklagemyndighederne ved flere rettergange.

Medicinrejseholdet har således bl.a. ydet bistand til anklagemyndigheden i en større sag fra Lolland, der startede i 2003<sup>10</sup> på baggrund af en anmeldelse om ulovlig import af antibiotika (oxytetracyklin, populært kaldet ”det gule pulver”) til en svinebesætning.

Retten i Maribo har i april 2006 afsagt dom i sagen, hvorefter selskaberne bag bedriften og ejeren tilsammen skal betale en bøde på 110.000 kr. Herudover konfiskeres i alt 62.000 kr. Sagen er anket for så vidt angår strafudmålingen.

#### **4.2.9 Konklusion på medicinrejseholdets aktioner i 2005**

Aktionerne i 2005 viser, at medicinrejseholdet ofte afdækker ulovlige forhold, herunder også grove ulovligheder i form af bl.a. ulovlig anvendelse af antibiotika og ulovlig import af medicin. I flere af sagerne har overtrædelserne et betydeligt antal. Medicinrejseholdet finder, at man fremadrettet skal bruge denne erfaring til dels at fortsætte afdækningen af ulovlighederne, dels at øge samarbejdet med regionerne og med politiet, men også med Told og Skat (fra 1. november 2005 er navnet ændret til ”Skat”).

Medicinrejseholdet konstaterer, at privatpersoners oplysninger og anmeldelser udgør en væsentlig kilde til afdækning af ulovlighederne. Ved planlægningen af aktioner benytter medicinrejseholdet sig endvidere af en kombination af indsamling af registeroplysninger, information fra fagtidsskrifter, erfaringerne fra tidligere aktioner (såvel medicinrejseholdet som fødevareregionerne).

### **4.3 Medicinrejseholdets øvrige aktiviteter**

#### **4.3.1 Efteruddannelse og ensretning af regionernes kontrol**

Ved siden af sine kontrolaktioner varetager Fødevarestyrelsens medicinrejsehold generelle opgaver med henblik på optimering af medicinkontrollen og ensretning af regionernes kontrol gennem udarbejdelse af paradigmaer, bødekataloger og besvarelse af diverse henvendelser.

Medicinrejseholdet prioriterer endvidere stærkt veterinærfaglig/juridisk bistand til anklagemyndigheden i forbindelse med forberedelse og gennemførelse af retssager.

---

<sup>10</sup> omtalt i Årsrapporten 2003, side 14



Derudover har medicinrejseholdet foruden aktionerne deltaget i

- et tværgående møde (small-bull) i London for visse EU-lande
- et kursus på rigspolitiets efteruddannelse i økokrim II
- et kursus i medicinkontrol for fødevarerregionerne
- kursus i projektmodul I
- et 3-dages kursus om tværfaglig projektorienteret efterforskning af medicinsager i Fødevarestyrelsen med indlæg fra politi, anklagemyndighed og Told og Skat (for dyrlæger og jurister i fødevarerregionerne samt politifolk og anklagere)
- rådgivende/orienterende virksomhed ved interne møder i Fødevarestyrelsen
- regelforberedende arbejde på medicinområdet
- orienterende møder i regi af regionale dyrlægeforeninger



#### **4.3.2 Samarbejde med øvrige myndigheder, herunder politiet, Skat og Lægemiddelstyrelsen**

Fødevarestyrelsens medicinrejsehold fortsatte i 2004 og 2005 samarbejdet med øvrige myndigheder, herunder især politiet, Told og Skat (fra 1. november 2005: Skat) og Lægemiddelstyrelsen.

Medicinrejseholdet bistår i stigende omfang de enkelte politikredse i forbindelse med efterforskningen af større medicinsager og forberedelsen af retssager. Herudover samarbejder medicinrejseholdet med politiet i forbindelse med efteruddannelse af medarbejdere, jf. ovenfor.

Medicinrejseholdets samarbejde med Lægemiddelstyrelsen relaterer sig primært til ulovlig import af veterinære lægemidler.

I henhold til Lægemiddelstyrelsens lovgivning er det ikke tilladt for privatpersoner at indføre lægemidler til dyr. Det samme gælder som udgangspunkt også for dyrlæger. Da det er Fødevarestyrelsen, der forestår kontrollen med veterinære lægemidler i besætninger og dyrlægepraksis vil det ofte være fødevareregionerne/medicinrejseholdet, der konstaterer ulovlig import.

Endelig deltager medicinrejseholdet i erfaringsudveksling med visse EU-lande omkring efterforskningen af sager vedr. veterinær medicin. Heri indgår erfaringsudveksling omkring nye fokusområder for ulovlig medicinimport og –anvendelse. Desuden drøftes problemstillinger omkring en uensartet lovgivning i EU-landene for medicinanvendelsen og de efterforskningsmæssige muligheder/barrierer, der eksisterer.

## 5 Samlet konklusion for medicinkontrollen

Resultaterne af kontrolindsatsen for 2004 og 2005 viser, at den risikobaserede kontrol, der blev etableret fra 2003 har medført øget fokus på gældende medicinregler.

Siden indførelse af den risikobaserede medicinkontrol i 2003 er der sket et fald i besætningsejernes overtrædelser fra 49 % i 2003 til kun 14 % i 2005. Dette er en meget glædelig udvikling og viser, at landbruget gennem en stor indsats har formået at reducere frekvensen af overtrædelser af medicinreglerne.

For dyrlægerne er der desværre sket den modsatte udvikling end hos besætningsejerne, da antallet af dyrlæger, der overtræder medicinreglerne fra 2004 til 2005 er steget signifikant fra 24 % til 48 %. Det er vanskeligt at finde årsagen til denne stigning – årsagen kan således være, at Fødevarestyrelsens risikobaserede udvælgelse af dyrlæger i 2005 har været mere nøjagtig end i 2004, men det kan også være et udtryk for, at overtrædelsernes antal reelt er steget.

I fremtiden vil den risikobaserede kontrol blive fastholdt og videreudviklet, ligesom kontrollen med dyrlæger er et væsentligt moment, da dyrlægen direkte og indirekte har afgørende indflydelse på medicinanvendelsen i besætningerne. Det bør over tid overvejes at reducere kontrolomfanget med besætningsejerne og fokusere mere på kontrol med de praktiserende dyrlæger.

Medicinrejseholdets bemanning er fra 1. januar 2006 ændret, således at holdet består af 4 dyrlæger og 1 jurist, der alle er fuldtidsansatte og geografisk samlet i Aalborg.

Det forudses, at visse overtrædelser bliver mere komplekse og med udløbere internationalt. Det vurderes derfor, at man med fordel kan udbygge samarbejdet med andre nationale og internationale myndigheder – dels i relation til konkrete efterforskninger dels i relation til erfaringsudveksling og inspiration til nye metoder til afdækning af overtrædelser på medicinområdet.

Medicinrejseholdet ser også frem til styrkelsen af kontrolområdet gennem etableringen i 2006 af velfærdsrejseholdet. Det overvejes således, om rejseholdene med fordel kan udføre visse fælles kontrolaktioner.

## Bilag 1 Oversigt over ”større bedrifter”

Større bedrifter er i rapporten defineret i overensstemmelse med ”større dyrehold” jf. bemærkningerne til lov om ændring af lov om hold af dyr og lov om dyrlæger, jf. l 105 af 20. februar 2006, hvorefter et dyrehold betragtes som større, hvis det er 50 % større (tal i CHR-registret) end et gennemsnitsdyrehold inden for den pågældende dyreart. Dette giver for 2006 nedenstående tal

Dyreart	Sobesætninger med/uden opdræt (antal søer)	Smågrise eller slagtesvine-besætninger <sup>11</sup> (antal grise)	Malkekvæg (totale antal dyr)	Kød-kvæg <sup>12</sup>	Slagtekalve-besætninger	Slagtekyllinger	Høns i konsumægsproduktion	Mink (antal tæver)
<i>Gennemsnitlig størrelse jf. CHR.-udtræk</i>	250	1.000	200	50	100	68.000	12.000	1.000
<i>Større dyrehold</i>	375	1.500	300	75	150	102.000	18.000	1.500

Det bemærkes, at der dog ikke, som foreskrevet i lovbemærkningerne, er taget højde for de tilfælde, hvor dyreejeren driver flere landbrugsvirksomheder (enten som enkeltmandvirksomheder eller som selskaber med den pågældende som ejer) med samme dyreart, og hvorefter dyreholdet beregnes på grundlag af alle disse.

---

<sup>11</sup> Uden søer

<sup>12</sup> Korrigeret for besætninger under 10 landbrugsdyr, da mange ”fritidslandbrugere” med kødkvæg.